

Instrukcja obsługi



PRIMULA ILE 1800 S + THERMOTRONIC

Żelazko parowe ze sterownikiem

WAŻNE!

Niniejsza instrukcja obsługi zawiera ważne wskazówki o tym jak bezpiecznie, właściwie i ekonomicznie używać urządzenia. Stosowanie się do jej zaleceń pozwoli uniknąć różnych zagrożeń, zredukować przestoje w pracy, zwiększyć niezawodność i trwałość urządzenia. Instrukcja obsługi musi być zawsze dostępna na stanowisku pracy. Urządzenie może być obsługiwane wyłącznie przez pracownika przeszkolonego w zakresie BHP, po przeczytaniu niniejszej instrukcji obsługi.

Dostawca nie ponosi odpowiedzialności za szkody wynikłe z niewłaściwego lub niezgodnego z przeznaczeniem użytkowania.

Ogólne zasady bezpieczeństwa

UWAGA: Aby zminimalizować ryzyko pożaru, ryzyko porażenia prądem elektrycznym lub ryzyko skaleczenia stosuj się do poniższych zasad:

- Utrzymuj miejsce pracy w czystości
- Zwracaj uwagę na otoczenie, w jakim pracuje urządzenie, nie wystawiaj go na działanie czynników atmosferycznych. • Nie instaluj urządzenia w pomieszczeniu o dużym zapyleniu, gdzie stosowane są aerozole lub w pomieszczeniu, do którego dostarczany jest tlen.
- Staraj się dobrze oświetlić swoje miejsce pracy
- Uważaj na niebezpieczeństwo porażenia prądem elektrycznym. Podczas prasowania unikaj kontaktu z uziemionymi elementami (rury, grzejniki itp.)
- Uważaj na ubiór. Luźne włosy lub elementy odzieży mogą zostać zaczepione przez ruchome części urządzenia. • Uważaj by nie uszkodzić przewodu zasilającego i nie narażać go na kontakt z olejem, z ostrymi lub rozgrzаныmi przedmiotami.
- Odłącz urządzenie od sieci zasilającej, gdy go nie używasz.
- Uważaj, aby nie uruchomić urządzenia przez przypadek.
- W przypadku nawet najmniejszego uszkodzenia zawsze sprawdź, czy dana część nie wymaga wymiany.
- Nie montuj nigdy na urządzeniu przystawek i akcesoriów innych niż zalecane przez producenta i sprzedawcę.
- Nie wykonuj samodzielnie żadnych modyfikacji urządzenia.
- Nie pozostawiaj w pobliżu urządzenia bez nadzoru osób postronnych, o ograniczonej sprawności ruchowej i dzieci.

Instalacja elektryczna

- Sprawdź, czy napięcie zasilające w gnieździe odpowiada danym na tabliczce znamionowej urządzenia:
- Sprawdź prawidłowość połączeń elektrycznych we wtyczce i gnieździe zasilającym, zwracając uwagę na ochronę przeciwporażeniową.
- Nie używaj przedłużaczy elektrycznych.
- Stosuj się do aktualnie obowiązujących norm elektrycznych i BHP.

UWAGA - wszystkie prace związane z instalacją elektryczną musi wykonywać wykwalifikowany elektryk.

Pamiętaj!

Gdy zauważysz jakąkolwiek nieprawidłowość w funkcjonowaniu urządzenia, wyłącz je natychmiast i powiadom mechanika lub przełożonego.

Po skończonej pracy wyłącz urządzenie oraz wyjmij wtyczkę z sieci zasilającej.

Odłącz urządzenie od sieci zasilającej w przypadku jej awarii.

Montaż urządzenia

- Zamontuj elektroniczną skrzynkę Stirotronic na podstawie uchwytu
- Podłącz 4-biegunową wtyczkę skrzynki do odpowiedniego gniazda kotła lub centralnego źródła pary
- Podłącz 6-biegunową wtyczkę żelazka do gniazda skrzynki elektronicznej Stirotronic
- Podłącz wąż parowy żelazka do zaworu kotła lub centralnego źródła pary

Instrukcja obsługi

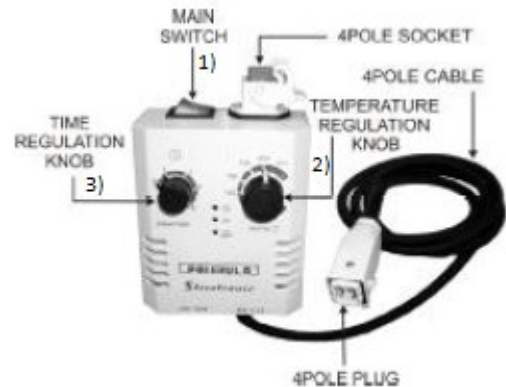
- Uruchom urządzenie za pomocą zielonego przełącznika (1)
- Ustaw pokrętko regulacji temperatury pary na wybraną wartość (2)

Ustawienie temperatury na 160°C spowoduje, że temperatura żelazka będzie odpowiednia do ciepłego prasowania mokrą parą. W zakresie 170°C – 180°C temperatura żelazka będzie odpowiednia do średnio gorącego prasowania parą suchą oraz od 190°C – 200°C do prasowania na gorąco z bardzo suchą parą.

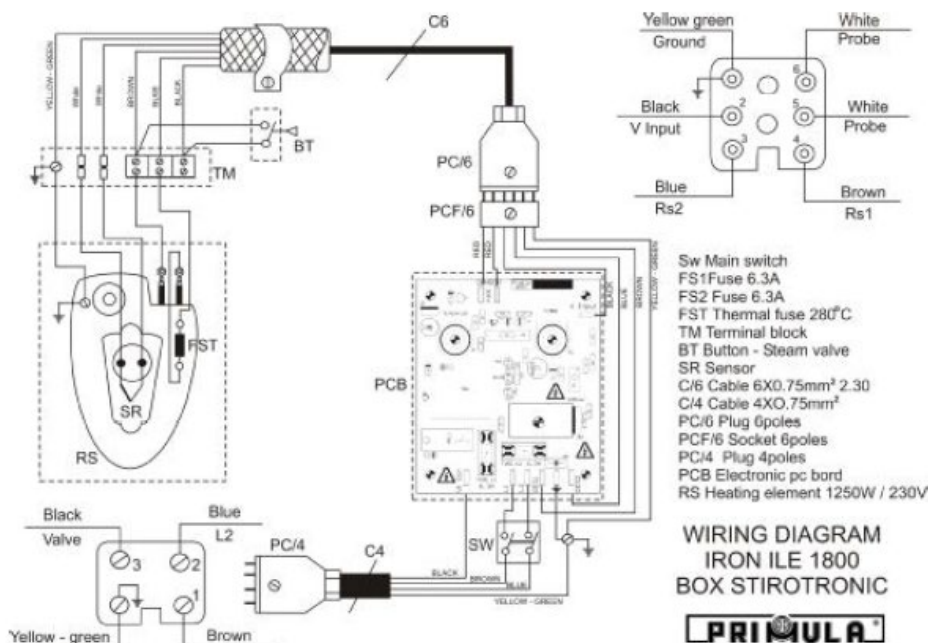
Czerwona dioda LED zapalona jest na stałe. W przypadku gdy wybrana temperatura zostanie osiągnięta, dioda zacznie migać sygnalizując utrzymanie temperatury pary w granicach $\pm 2^{\circ}\text{C}$.

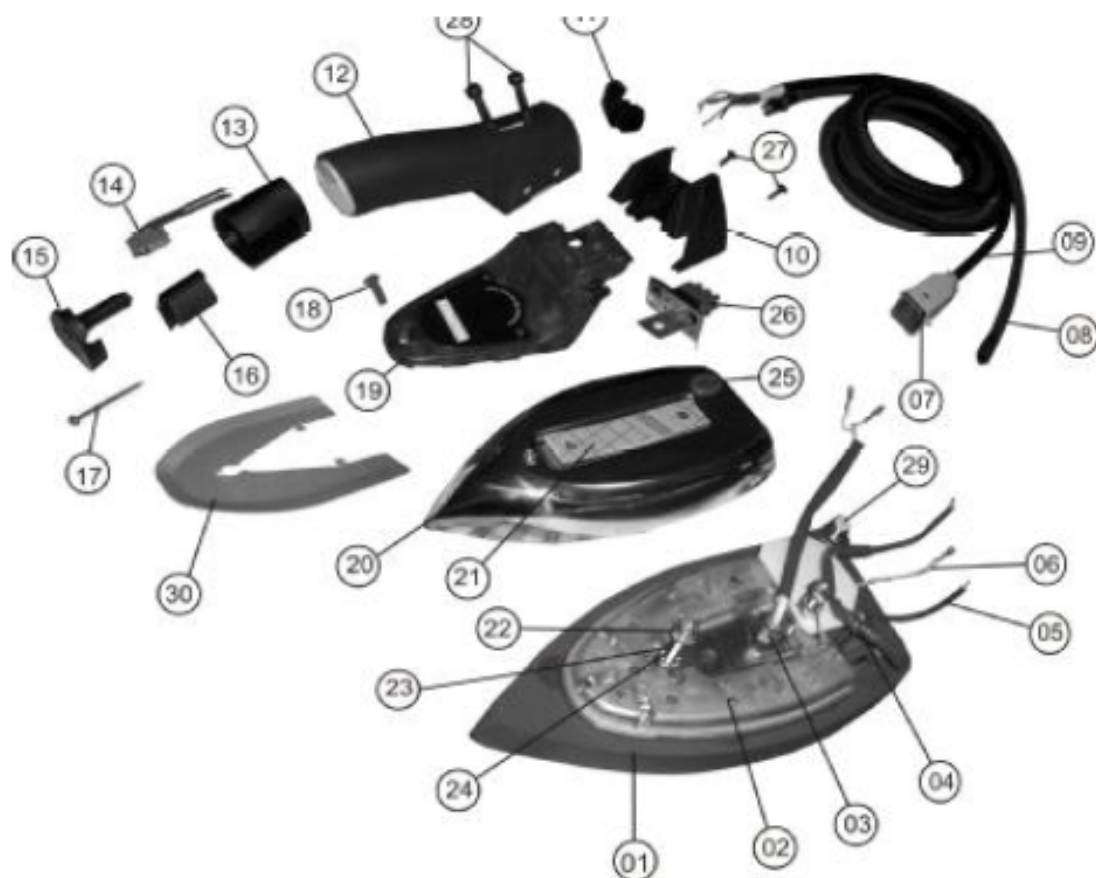
- Osiągnięcie przez żelazko zadanej temperatury jest sygnalizowane krótkim dźwiękiem oraz zapaleniem się zielonej diody LED
- Przepływ pary można regulować za pomocą pokrętki regulacji czasu (3).
- Przekręcenie pokrętki regulacji czasu pary na zero i naciśnięcie mikroprzełącznika na żelazku aktywuje zawór parowy wytwarzający strumień pary. Gdy tylko mikroprzełącznik nie jest już wciśnięty, przepływ pary do żelazka zostaje automatycznie zatrzymany.

Na przykład, jeśli ustawione jest pokrętko regulacji czasu do 3, naciśnięcie mikroprzełącznika aktywuje zawór pary, który umożliwi przepływ pary w celu prasowania przez 3 sekundy. Za każdym naciśnięciem przycisku zapala się pomarańczowa dioda



Schemat elektryczny





LISTA CZĘŚCI

POS.	CODE	DESCRIPTION
01	306-17-001-1	Anodized base 1800 L
02	306-08-030	Aluminum heating element 1250W 230V
03	306-17-003	Probe (sensor) PT500
04	306-00-021	Thermal fuse
05	306-17-005	Terminal wire
06	306-17-006	Terminal ground wire
07	306-08-002	6poles plug
08	306-17-008	Steam hose 1/8-1/4
09	306-08-009	6 power feeding cable
10	306-17-010	Contact cover of handle
11	306-00-052	Stain relief
12	306-17-012	Handle
13	306-17-013	Base of micro switch
14	306-17-014	Micro switch
15	306-17-015	Cover of micro switch base
16	306-17-016	Case of micro switch
17	306-17-017	Screw of micro switch base
18	306-17-018	Screw of handle base
19	306-17-019	Base of handle
20	306-17-020	Metallic cover
21	306-17-021	Insulating flange
22	306-17-022	Nut 6mm
23	306-17-023	Base bolt
24	306-17-024	Grommet
25	306-17-025	Wire passage tube
26	306-17-026	Terminal block
27	306-17-027	Screw of contact handle cover
28	306-17-028	Screw of handle
29	306-17-029	Hose nipple 1/8"x1/8"
30	306-17-030	Steam guard
31	306-17-031	Corner for Teflon hose 1/4-1/4