

hobbylock™
2.5

PFAFF®



Instrukcja obsługi

WAŻNE INSTRUKCJE DOTYCZĄCE BEZPIECZEŃSTWA

Korzystając z maszyny, w każdym przypadku należy zachować podstawowe środki ostrożności:

Przed przystąpieniem do użytkowania domowej maszyny do szycia należy przeczytać wszystkie instrukcje.

NIEBEZPIECZEŃSTWO – Aby ograniczyć ryzyko porażenia prądem elektrycznym:

- Maszyny do szycia podłączonej do zasilania nigdy nie wolno pozostawiać bez nadzoru. Należy zawsze odłączać ją od zasilania od razu po zakończeniu użytkowania i przed czyszczeniem.
- Przed wymianą lampki należy zawsze odłączyć maszynę od źródła zasilania. Żarówkę należy wymienić na inną tego samego typu o mocy 15 W.

OSTRZEŻENIE – Aby ograniczyć ryzyko poparzenia, pożaru, porażenia prądem elektrycznym lub odniesienia obrażeń:

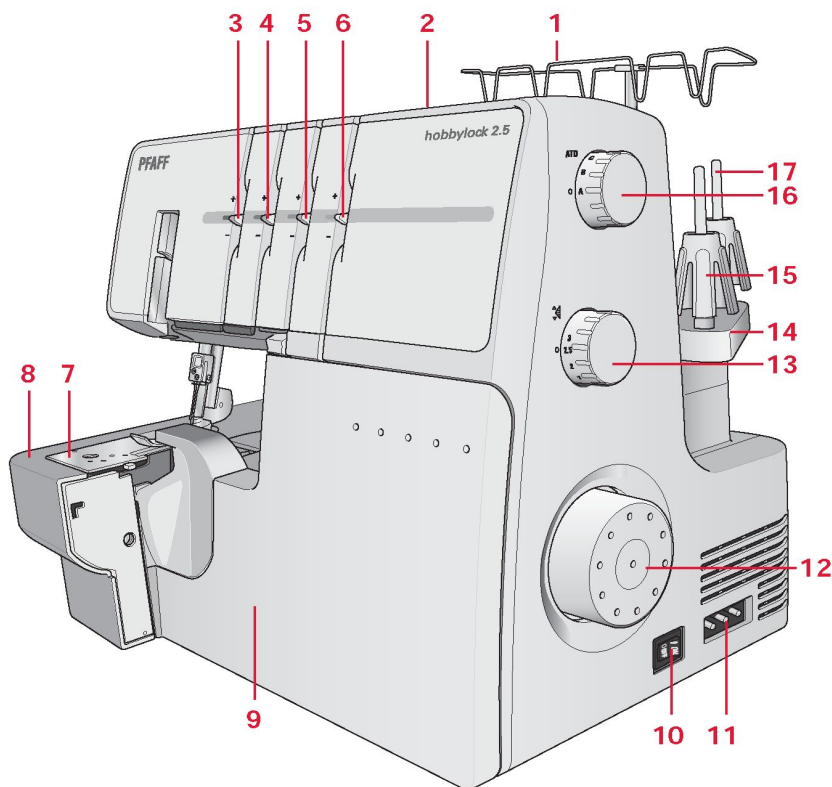
- Zakupiona maszyna do szycia nie jest przeznaczona do użytkowania przez osoby (w tym dzieci) niepełnosprawne fizycznie, sensorycznie ruchowo lub umysłowo bądź bez doświadczenia i wiedzy, nawet jeśli są one nadzorowane lub zostały przeszkolone w zakresie bezpiecznej obsługi maszyny przez osobę odpowiadającą za ich bezpieczeństwo.
- Dzieci powinny pozostawać pod nadzorem w celu zapewnienia, że nie bawią się maszyną.
- Z maszyny należy korzystać wyłącznie zgodnie z jej przeznaczeniem opisanym w instrukcji. Można korzystać jedynie z polecanych przez producenta przystawek, opisanych w niniejszej instrukcji.
- Z maszyny nie należy korzystać jeżeli jej przewód jest uszkodzony lub wtyczka jest uszkodzona, jeżeli nie działa ona prawidłowo, jeżeli została upuszczona lub uszkodzona bądź zamoczona. W takim przypadku maszynę należy zwrócić do najbliższego autoryzowanego sprzedawcy lub dileru w celu sprawdzenia i naprawy.
- Z maszyny nie należy korzystać, jeżeli jej otwory powietrzne zostały zablokowane. Otwory wentylacyjne maszyny oraz pedał należy chronić przed nagromadzeniem się materiału, kurzu i skrawków materiału.
- Należy zachować ostrożność przy czynnościach wykonywanych w pobliżu wszystkich ruchomych części oraz w igły i ostrzy.
- Należy zawsze używać odpowiedniej płytki ścięgowej. Nieodpowiednia płytka może spowodować złamanie igły.
- Nie należy korzystać z wygiętych igieł.
- Podczas szycia nie należy ciągnąć ani pchać materiału. Można w ten sposób wygiąć igłę i ją złamać.
- Należy nosić okulary ochronne.
- Wykonując jakiekolwiek czynności w obrębie igły, np. nawlekanie nici, przewijanie nici, wymiana igły lub wymiana stopki, należy wyłączyć maszynę (ustawić w pozycji „0”).
- Zdejmując osłonę, przeprowadzając smarowanie lub innego rodzaju czynności serwisowe opisane w instrukcji, w każdym przypadku należy wyłączyć maszynę z gniazdka.
- Do otworów nie wolno wkładać żadnych przedmiotów.
- Nie należy używać maszyny na świeżym powietrzu.
- Z maszyny nie należy korzystać w miejscu rozpylania aerozoli lub w miejscu, do którego doprowadzany jest tlen.
- Aby wyłączyć maszynę, wszystkie elementy sterujące należy ustawić w pozycji wyłączonej („0”), a następnie wyjąć wtyczkę z gniazda.
- Wyjmując wtyczkę z gniazda, nie należy ciągnąć za przewód. Aby rozłączyć kabel, należy chwycić wtyczkę.

INSTRUKCJĘ NALEŻY ZACHOWAĆ NA PRZYSZŁOŚĆ

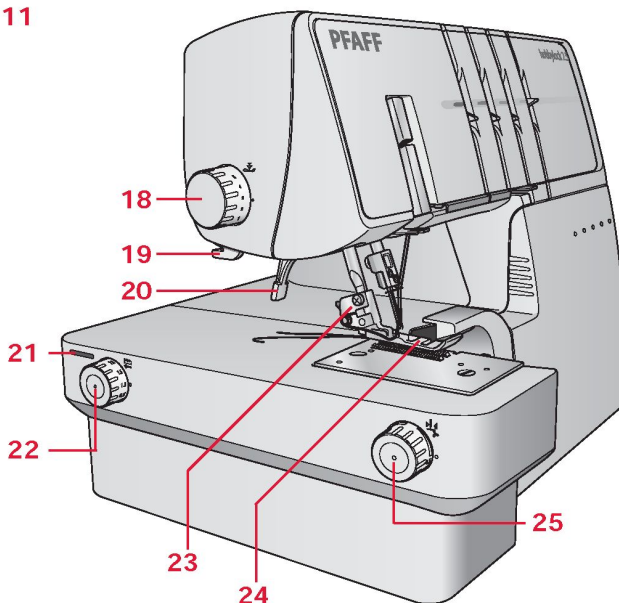
Spis treści

Wstęp		Szycie ścięciem płaskim	22
Podstawowe elementy maszyny	4	Standardowy ściąg płaski	22
Akcesoria	5	Ozdobny ściąg płaski	22
Akcesoria opcjonalne INSPIRA™	6	Ściąg drabinkowy	22
		Zszywanie podwiniętych krawędzi	23
Przygotowanie		Wskazówki dotyczące szycia	23
Podłączenie pedału i zasilania	7	Przyszywanie zaszewek	23
Ustawienie stojaka na szpule	7	Szycie okręgami	23
Ustawienie stojaka teleskopowego na nici	7	Zabezpieczanie łańcuszków	23
Ostona przednia	8	Szycie grubymi nićmi dekoracyjnymi z wykorzystaniem chwytaczy	23
Otwarcie	8	Tworzenie łańcuszków poprzez wykańczanie	23
Zamknięcie	8		
Przyłączenie pojemnika na ścinki	8	Regulacja ściągów	
Podniesienie stopki	8	Regulacja szerokości ścięgu	24
Wymiana stopki dociskowej	8	Regulacja szerokości poprzez zmianę pozycji igły	24
Informacje na temat igły	9	Regulacja szerokości pokrętkiem szerokości cięcia	24
Wymiana igły	9	Regulacja nacisku stopki	24
Ruchomy nóż górny	9	Regulacja długości ścięgu	24
Odłączenie, pozycja B	9	Regulacja podawania różnicowego	25
Podłączenie, pozycja A	9	Ściąg overlokowy podbierany (materiały elastyczne dzianiny)	25
Konwerter do ściągów overlokowych 2-nitkowych	10	Ściąg overlokowy prosty (materiały o małej gramaturze)	25
Podłączenie	10	Precyzyjne ustawienie naprężenia nici	26
Odłączenie	10		
Ustawienie dźwigni łopatki do ścięgu	10		
		Konserwacja	
Nawlekanie nici		Konserwacja maszyny	28
Ogólne informacje na temat nawlekania nici	11	Czyszczenie	28
Nawlekanie chwytacza górnego (czerwonego)	12	Oliwienie	28
Nawlekanie chwytacza dolnego (żółtego)	13	Wymiana ruchomego obcinacza górnego	28
Nawlekanie igły prawej (zielonej)	14	Wymiana żarówki	29
Nawlekanie igły lewej (niebieskiej)	15	Przechowywanie	29
Nawlekacz igły	16	Serwisowanie	29
Zmiana nici	16		
		Rozwiązywanie problemów	30
Ściegi i techniki szycia		Specyfikacja maszyny	31
Dostępne ściegi	17	Własność intelektualna	31
Rozpoczęcie szycia	21		
Ustawienie szpilek	21		
Wykańczanie łańcuszka	21		

Podstawowe elementy maszyny

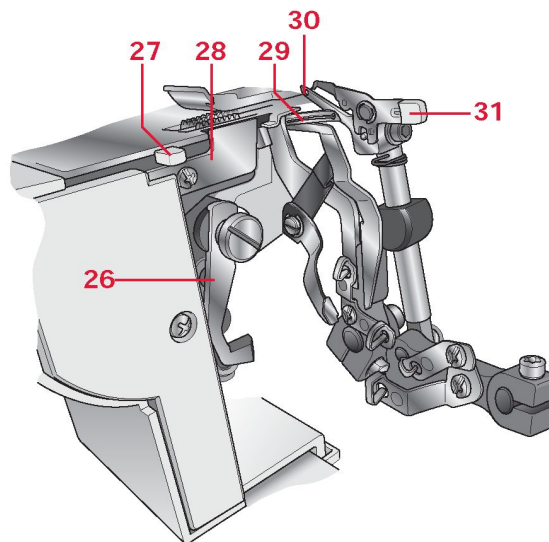


1. Teleskopowy stojak na nici
2. Uchwyt
3. Dźwignia do precyzyjnego ustawiania naprężenia nici na nici lewej (niebieska)
4. Dźwignia do precyzyjnego ustawiania naprężenia nici na nici prawej (zielona)
5. Dźwignia do precyzyjnego ustawiania naprężenia nici na chwytaczu górnym (czerwona)
6. Dźwignia do precyzyjnego ustawiania naprężenia nici na chwytaczu dolnym (żółta)
7. Płytkę ścięgową
8. Obudowa maszyny
9. Osłona przednia
10. Włącznik zasilania i oświetlenia
11. Gniazdo do przyłączenia pedału i kabla zasilającego
12. Pokrętko
13. Pokrętko regulacji długości ściegu
14. Stojak na szpule
15. Nakładka stożkowa pod szpulę nici
16. Pokrętko do automatycznej regulacji naprężenia nici (ATD)
17. Trzpień szpulki



18. Pokrętko do regulacji nacisku stopki
19. Obcinacz nici
20. Podnoszenie stopki dociskowej
21. Otwór do przyłączenia stolika powiększającego pole pracy (akcesorium dodatkowe, nr kat. 416384201)
22. Pokrętko transportu różnicowego
23. Uchwyt stopki
24. Stopka dociskowa
25. Pokrętko regulacji szerokości cięcia

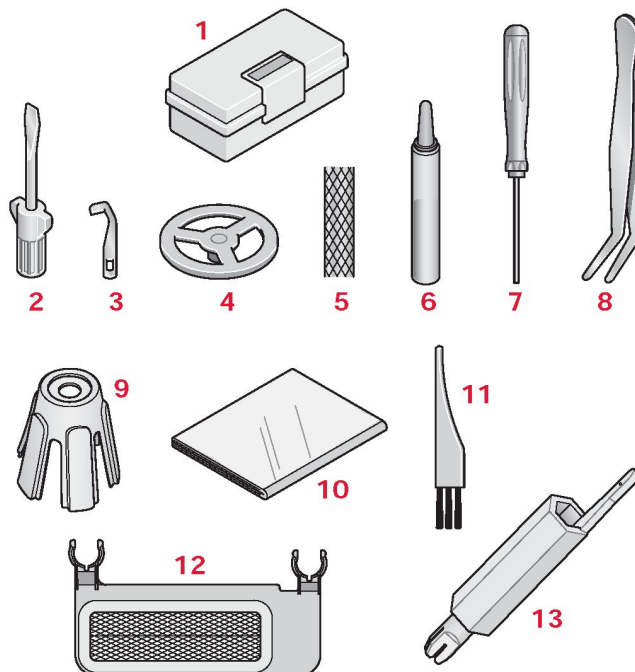
- 26. Ruchomy nóż górny
- 27. Łopatką do regulacji ściegu
- 28. Nóż dolny
- 29. Chwytnacz dolny
- 30. Chwytnacz górny
- 31. Konwerter do ściegów 2-nitkowych



Akcesoria

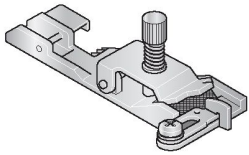
Akcesoria dołączone do maszyny.

- 1. Pudełko z akcesoriami
- 2. Śrubokręt
- 3. Nóż (zapasowy nóż górny)
- 4. Krążki do rozwijania nici (4 szt.)
- 5. Siatki na nici (4 szt.)
- 6. Oliwiarka
- 7. Śrubokręt z końcówką imbusową
- 8. Pinceta
- 9. Nakładki stożkowe pod szpulkę nici (4 szt.)
- 10. Osłona przeciw kurzowi
- 11. Pędzelek do czyszczenia
- 12. Pojemnik na ścinki
- 13. Nawlekacz igły
- 14. Komplet igieł (niepokazany) typu ELx705 zawierający trzy igły 14/90 i dwie igły 12/80. Dwie igły 14/90 są w standardzie dołączone do maszyny.



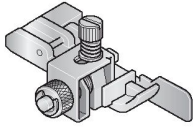
Akcesoria opcjonalne INSPIRA™

Opcjonalne stopki przystosowane specjalnie do tej maszyny można nabyć u sprzedawcy PFAFF®. Stopka zatrzaskowa używana w omawianej maszynie umożliwia łatwe wyjmowanie i wymianę.



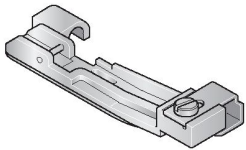
Stopka elastyczna 620 08 65-96

Stopka elastyczna prowadzi i naciąga materiał rozciągliwy (1/4–1/2 cala, 6–12 mm) podczas szycia. Nadaje się doskonale do szycia odzieży sportowej, bielizny damskiej i innych materiałów elastycznych.



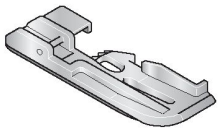
Stopka do ściegu krytego i koronki 620 08 69-96

Stopka do ściegu krytego jest idealna do szycia ścięgiem krytym i przyszywania koronek. Zapewnia jednocześnie przyszywane, obrzucane i wykańczane.



Stopka do naszywania koralików i pereł 620 08 66-96

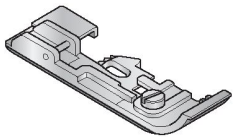
Stopka do naszywania koralików i pereł prowadzi koraliki i perły przez kanalik na stopce i ułatwia ich nanoszenie na elementy odzieży lub rękodzieło.



Stopka do wszywania lamówek 620 08 67-96

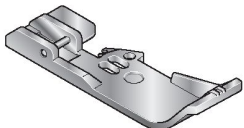
Stopkę do wszywania lamówek opracowano z myślą o umieszczaniu wypustek w szwach i na krawędziach materiału. Wykończenie jest wszywane między dwiema warstwami materiału w ramach jednej czynności. Rowek pod stopką służy do prowadzenia lamówki. Istnieje możliwość tworzenia własnych lamówek dla niestandardowego wykończenia.

Stopka do wszywania lamówek przyspiesza i ułatwia zasłanianie kordu materiałem oraz umieszczanie lamówek w szwach w profesjonalny sposób!



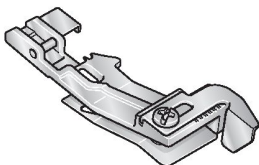
Stopka do wszywania taśm 620 08 68-96

Stopka do wszywania taśm służy do przyszywania taśm do szwów i zapobiegania rozciąganiu materiału. Jest szczególnie przydatna do stabilizowania szwów barkowych. Dzięki niej można jednocześnie wzmacniać i tworzyć szwy.



Stopka do obszywania falistych krawędzi 620 09 72-96

Używając tej stopki, obszywanie dekoracyjne falistych krawędzi jest niezwykle proste. Zakrzywiona krawędź z lekką falbanką stanowi znakomite wykończenie welonów ślubnych, kostiumów do łyżwiarstwa figurowego, sukienek baletowych, rękodzieła i innych podobnych zastosowań.



Stopka do marszczenia 620 08 83-96

Stopka do marszczenia sprawdza się doskonale do jednej warstwy materiału lub równoczesnego marszczenia i zszywania dwóch warstw materiału. (Dolna warstwa materiału zostaje wówczas zmarszczona, a górna warstwa pozostaje płaska.) Jest odpowiednia do tkanin o średniej gramaturze.

Niektóre materiały mają nadmiar barwnika, co może powodować zabarwienie maszyny. Zabarwienia te mogą być bardzo trudne, a czasami nawet niemożliwe do usunięcia. Zalecane jest przed rozpoczęciem szycia wypranie takiego materiału.

Podłączenie przewodu pedału i przewodu zasilającego

Do omawianej maszyny pasują następujące pedały:

4C-345B22 dla USA/Kanady

4C-345G22 dla Europy

4C-345G25 dla Wielkiej Brytanii

4C-345G23 dla Australii

Przed podłączeniem maszyny do zasilania należy sprawdzić, czy napięcie jest takie samo jak podano na tabliczce znamionowej pod maszyną. Specyfikacje napięcia różnią się w zależności od kraju.

- Podłącz przewód stopki / przewód zasilający do gniazda maszyny.
- Podłącz wtyczkę przewodu zasilającego do gniazda elektrycznego.
- Naciśnij przełącznik zasilania, aby ustawić go w pozycji „1” i włączyć maszynę.
- Aby rozpocząć szycie, naciśnij pedał. Im bardziej pedał jest wciśnięty, tym maszyna szyje z większą prędkością. Z prawej strony pedału znajduje się suwak do regulacji szybkości (A), który umożliwia ustawienie prędkości szycia. Po dociśnięciu pedału do oporu maszyna szyje z maksymalną szybkością ustawioną na suwaku.

Uwaga: Owerlok jest skonfigurowany tak, aby uzyskiwać najlepsze efekty w temperaturze pokojowej. Na efekty szycia mogą wpływać skrajnie wysokie lub niskie temperatury.

Naciśnij przełącznik zasilania, aby ustawić go w pozycji 0 i wyłączyć maszynę.

Uwaga:

Gdy pokrywa maszyny jest otwarta, czujnik bezpieczeństwa uniemożliwia szycie na maszynie, nawet po naciśnięciu pedału.

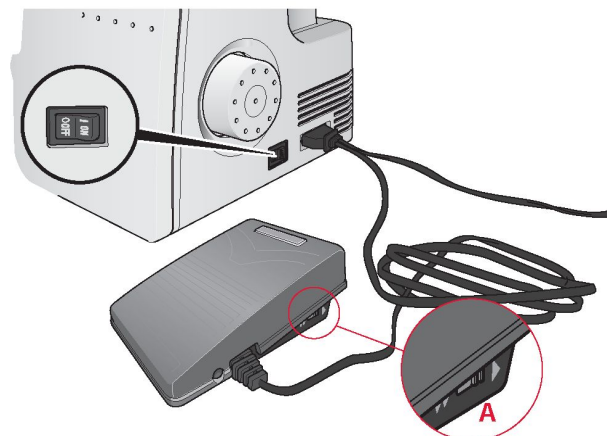
Ustawienie stojaka na szpule

Umieść stojak na szpule i dociśnij go w prawo, jak przedstawiono na rysunku.

Ustawienie stojaka teleskopowego na nici

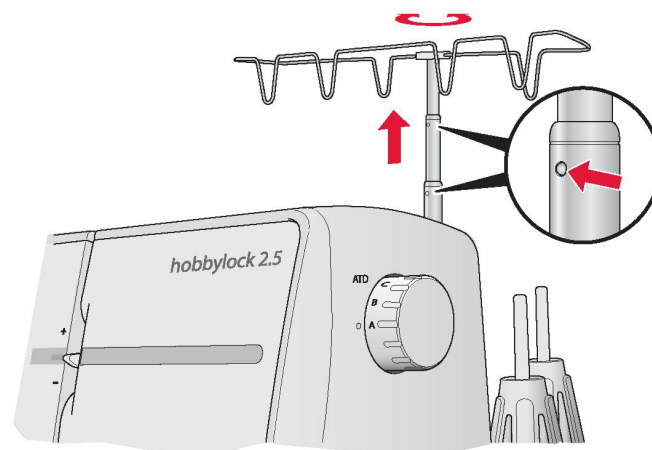
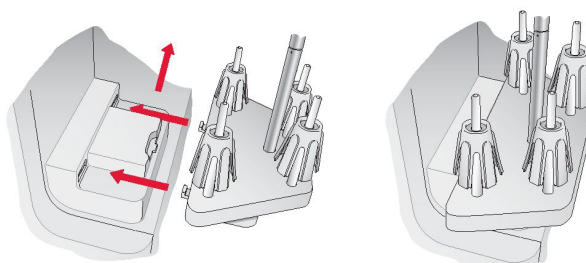
Maksymalnie wysuń stojak teleskopowy na nici w górę, a następnie obróć go, aby ustawił się w pozycji docelowej. Usłyszysz kliknięcie. Umieść szpulki z nicią na trzpieniach stożkowych.

Jeżeli na maszynę nawleczono już nici, wyprostuj je, aby zapobiec ich zaplątaniu.



INFORMACJE NA TEMAT WTYCZKI UNIWERSALNEJ (DOTYCZY TYLKO USA I KANADY)

Omawiany owerlok jest wyposażony we wtyczkę uniwersalną (z jednym stykiem szerszym). Aby ograniczyć ryzyko porażenia prądem elektrycznym, wtyczkę tą można podłączyć do gniazda z uziemieniem tylko w jeden sposób. Jeżeli wtyczka nie pasuje do gniazda, należy ją odwrócić. Jeżeli nadal nie pasuje, należy skontaktować się z wykwalifikowanym elektrykiem w celu założenia właściwego gniazda. Wtyczki nie można w żaden sposób modyfikować.



Osłona przednia

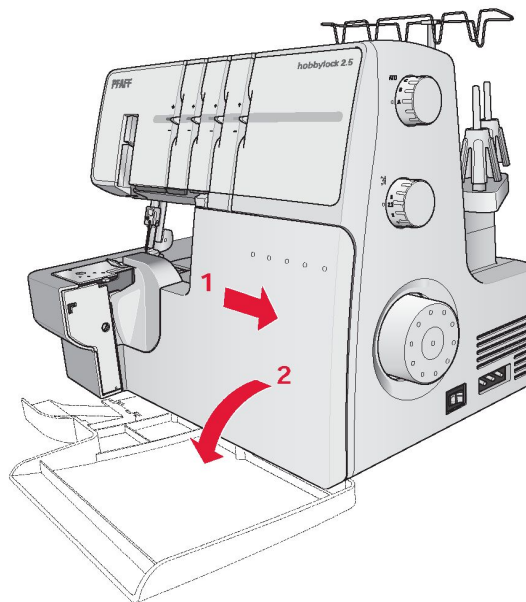
Otwarcie

Przesuń osłonę jak najdalej w prawo, a następnie pociągnij w dół do siebie.

Zamknięcie

Pociągnij osłonę do góry, a następnie wysuń ją w lewo, aby się zablokowała.

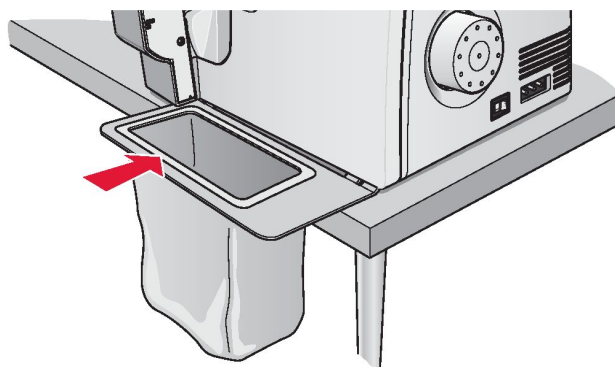
Uwaga: Osłona przednia jest wyposażona w wyłącznik bezpieczeństwa, tzn. że po jej otwarciu maszyna nie szyje.



Przyłączenie pojemnika na ścinki

Ustaw maszynę tak, aby jej przód był ustawiony prawie na róni z krawędzią stołu. Umieść zaczepy w dwóch przysawkach pod maszyną.

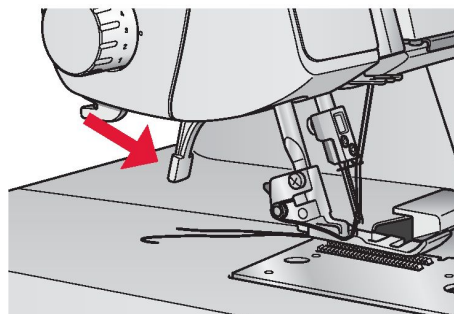
Podczas szycia upewnij się, że ścinki wpadają do pojemnika.



Podnoszenie stopki dociskowej

Podnieś stopkę, opuszczając dźwignię stopki znajdującą się z tyłu maszyny.

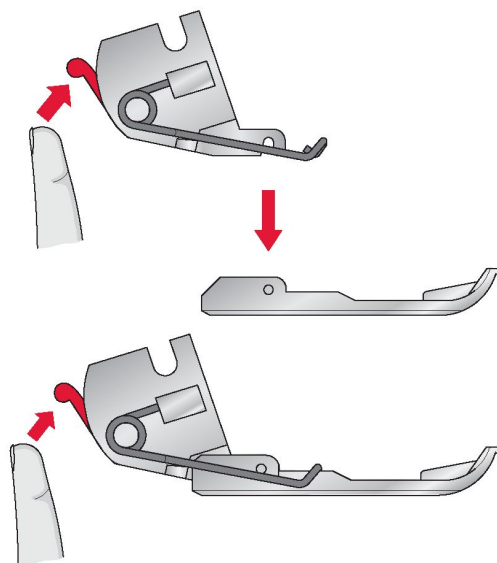
Dodatkowe dociśnięcie dźwigni w dół powoduje, że stopka podniesie się do najwyższej pozycji.



Wymiana stopki dociskowej

! Ustaw przełącznik zasilania w pozycji wyłączonej i odłącz maszynę od źródła zasilania.

- Unieś stopkę.
- Obróć pokrętkę do siebie, aby ustawić igły w najwyższej pozycji.
- Naciśnij czerwony przycisk z tyłu ramienia stopki, aby zdemontować stopkę.
- Unieś stopkę do pozycji maksymalnie podwyższonej, aby wypięła się z uchwytu.
- Stopkę, którą chcesz wymienić umieść, z trzpieniem bezpośrednio pod rowkiem ramienia w pozycji maksymalnie podwyższonej. Obniż stopkę dociskową. Naciśnij czerwony przycisk z tyłu ramienia stopki, aby stopka zatrzasnęła się w pozycji docelowej.




Informacje na temat igły

W omawianym overloku używana jest igła z płaską kolbą, przez co włożenie igły odwrotnie jest niemożliwe.

Nie należy w nim używać żadnych standardowych igieł do domowej maszyny do szycia o jakimkolwiek rozmiarze lub typie.

Należy używać igły INSPIRA™ EL x 705 o rozmiarze 14/90 i 12/80.

Wymiana igły

 Ustaw przełącznik zasilania w pozycji wyłączonej i odłącz maszynę od źródła zasilania.

- Obróć pokrętkę do siebie, aby ustawić igły w najwyższej pozycji.
- Umieść gruby kawałek materiału pod stopką. Obniż igły do połowy wysokości nad materiałem.
- Trzymając igły, obłuzuj śrubę zaciskową śrubokrętem z końcówką imbusową, ale nie wyjmuj jej do końca.

Uwaga: Wkładając igły do zacisku A i/lub B, należy poluzować śruby zaciskowe igieł A i B.

- Wyjmij wybraną igłę.
- Przytrzymaj nową igłę płaską powierzchnią do tyłu.
- Wsuń igłę w zacisk do oporu.

Uwaga: Do trzymania igły zalecamy używać nawlekacza.


- Bezpiecznie dokręć śrubę zaciskową śrubokrętem z końcówką imbusową.

Uwaga: Nie należy dokręcać śruby zbyt mocno, ponieważ można w ten sposób uszkodzić zacisk igły.

Ruchomy nóż górny

Odłączenie noża.

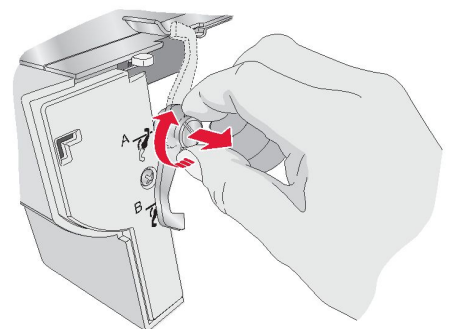
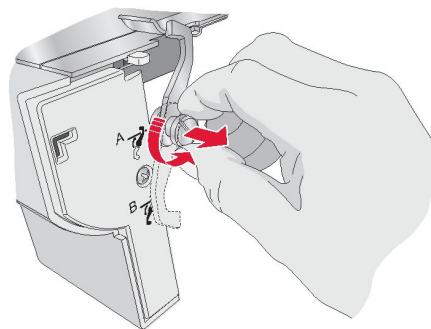
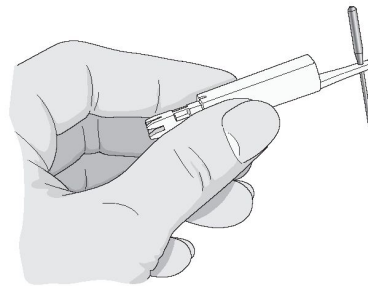
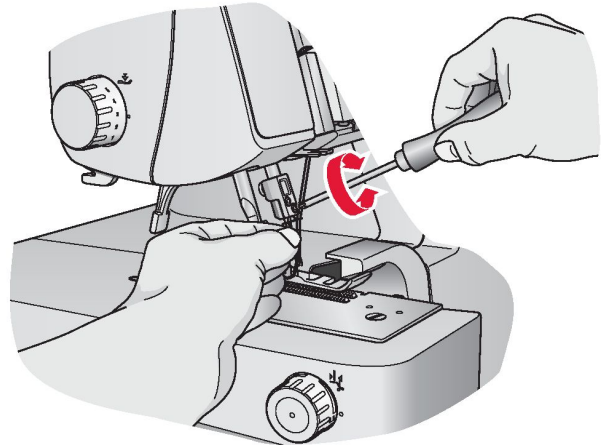
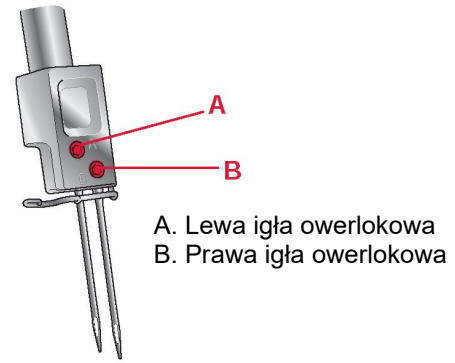
pozycja B

 Ustaw przełącznik zasilania w pozycji wyłączonej i odłącz maszynę od źródła zasilania.

- Obróć pokrętkę do siebie, aby ustawić obcinacz górny w najwyższej pozycji.
- Otwórz przednią osłonę.
- Przekręć pokrętkę noża maksymalnie w prawo.
- Przekręć pokrętkę do siebie w lewo, dopóki nóż nie ustawi się w pozycji B i nie rozlegnie się kliknięcie.


Podłączenie, pozycja A

- Otwórz przednią osłonę i przekręć pokrętkę noża ruchomego maksymalnie w prawo.
- Przekręć pokrętkę w lewo, dopóki nóż nie ustawi się w pozycji A i nie rozlegnie się kliknięcie.



Konwerter do ściegów overlokowych 2-nitkowych

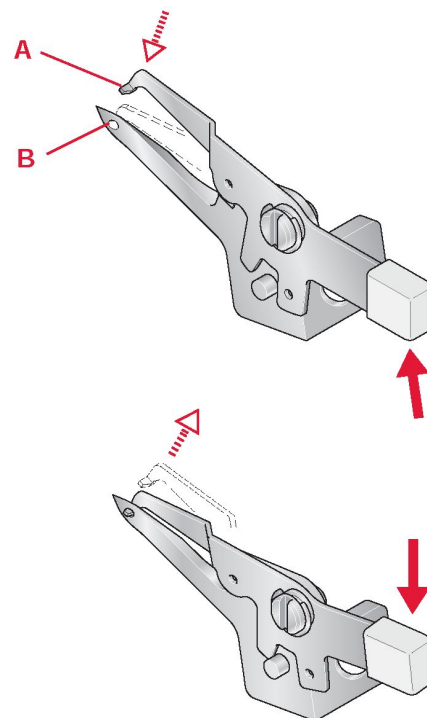
Podłączenie

 Ustaw przełącznik zasilania w pozycji wyłączonej i odłącz maszynę od źródła zasilania.


Ściegi overlokowe 2-nitkowe są szyte jedną nicią z igły i jedną nicią z chwytacza dolnego. Konwerter do ściegów 2-nitkowych należy przyłączyć do chwytacza górnego przed rozpoczęciem szycia.

Ścieg overlokowy 3-nitkowy również jest szyty z wykorzystaniem przyłączonego konwertera do ściegów overlokowych 2-nitkowych.

- Otwórz przednią osłonę.
- Podnieś biały uchwyt na konwerterze 2-nitkowym, aby umieścić ostrą krawędź (A) konwertera w oczku (B) chwytacza górnego.



Odłączenie

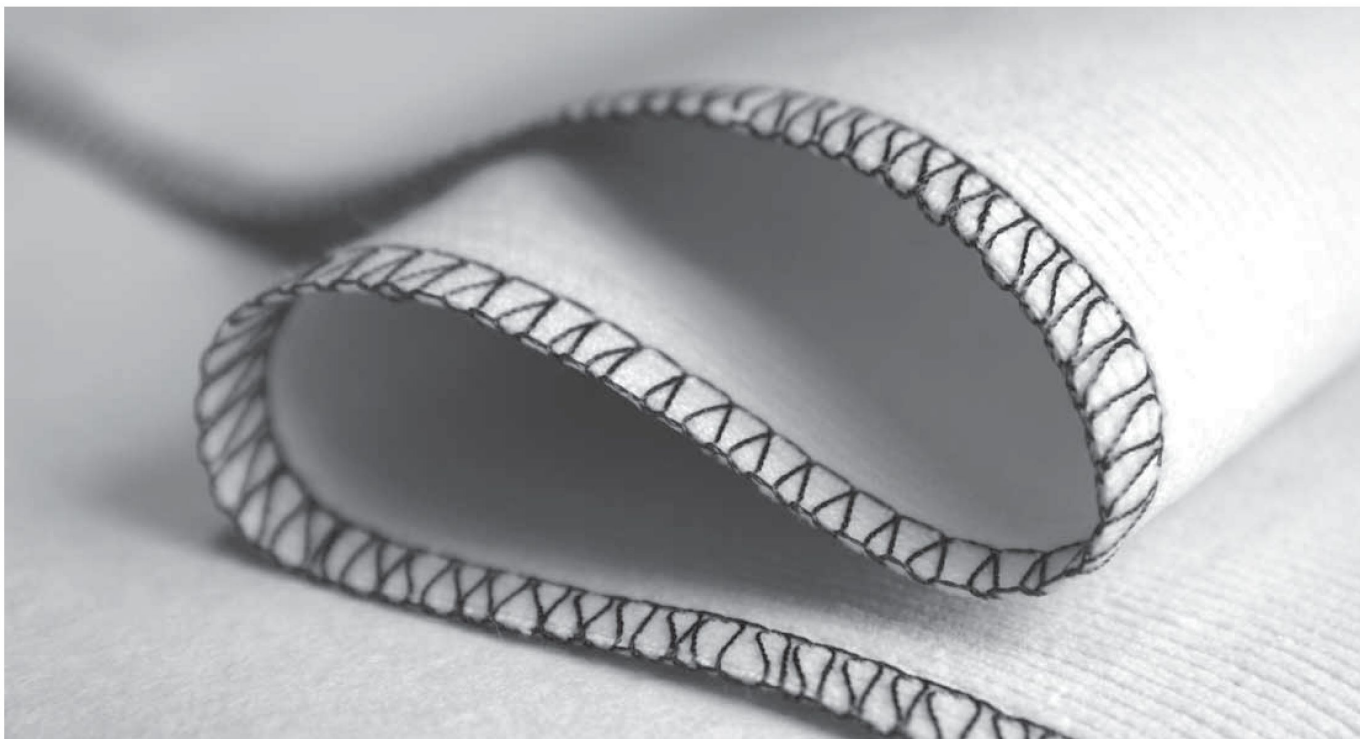
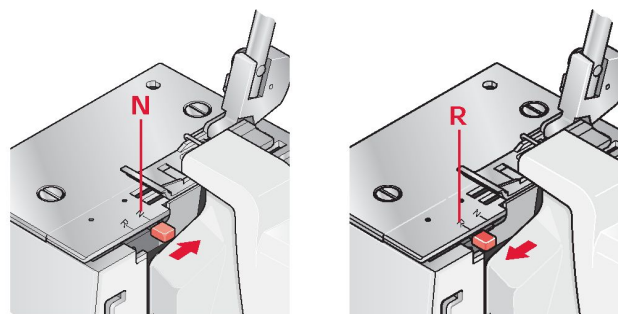
 Ustaw przełącznik zasilania w pozycji wyłączonej i odłącz maszynę od źródła zasilania.

- Obniż biały uchwyt na konwerterze, aby wyjąć ostrą krawędź (A) z oczka (B) chwytacza górnego.

Ustawienie łopatki do regulacji ściegu

Dla wszystkich standardowych ściegów overlokowych łopatka do ściegu powinna być ustawiona w pozycji N. Do zszywania zawiniętych krawędzi trzeba cofnąć łopatkę, ustawiając go w pozycji R.

Zmieniając pozycję, należy dopchnąć łopatkę do końca w danym kierunku.



Ogólne informacje na temat nawlekania nici

Dla celów informacyjnych po wewnętrznej stronie obudowy umieszczono kolorowy schemat nawlekania nici .
Nawlekanie należy zaczynać od chwytacza górnego, następnie chwytacz dolny i igła prawa, a na samym końcu lewa.
W tabeli poniżej przedstawiono zalecane do poszczególnych materiałów igły i nici.

Wskazówka:

Nowa maszyna standardowo jest nawleczona do szycia standardowym ścięciem overlokowym.

Dla ułatwienia pierwszego nawlekania overloka zwiąż nitki do fabrycznie nawleczonych na maszynie i ostrożnie przeciągnij je przez maszynę

Nawlekanie po zerwaniu nici.

Jeżeli chwytacze nie są nawlezione w odpowiedniej kolejności, nie będą tworzyć prawidłowo ścięgu.

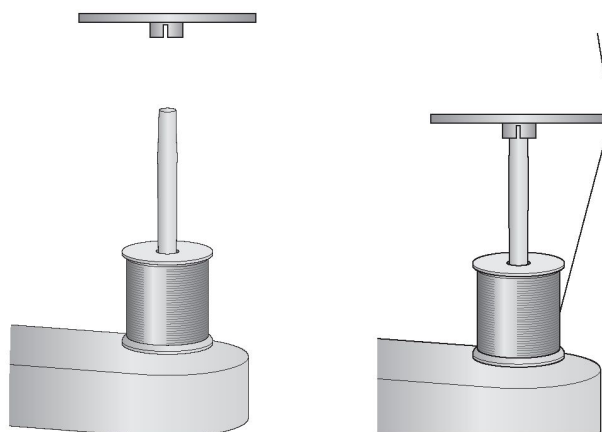
W przypadku zerwania nici z chwytacza należy:

- 1.Wyciągnąć nić z igieł.
- 2.Wyciągnąć nić z chwytaczy.
- 3.Nawlec nić na chwytacz górny.
- 4.Nawlec nić na chwytacz dolny.
- 5.Nawlec nić na igły od prawej do lewej.

Nawlekanie igły szczegółowo omówiono na kolejnych stronach

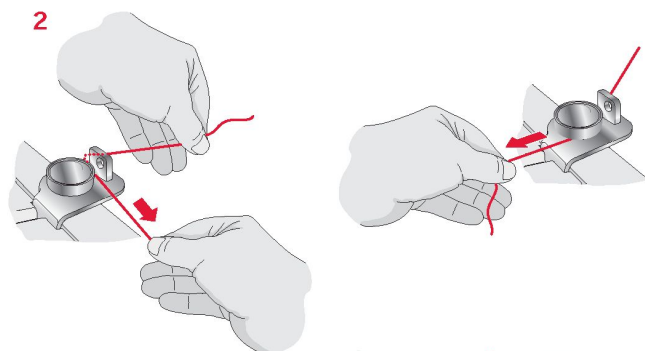
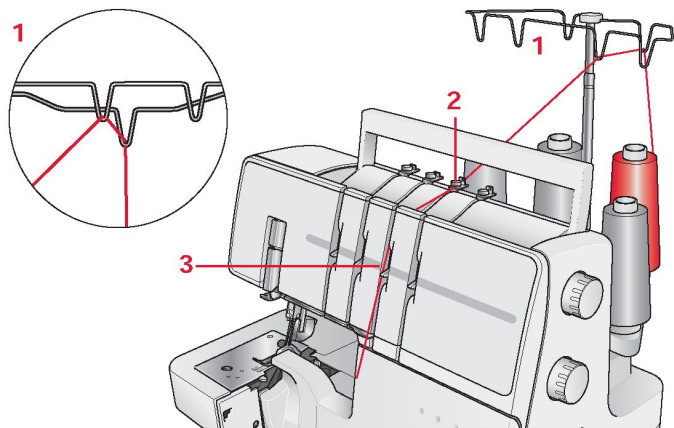
Materiał	Materiał o lekkiej gramaturze (woal, krepa, żorzeta itp.)	Materiał średni (bawełna, drelich, wełna, satyna itp.)	Materiał o dużej gramaturze (dżins, jersey, tweed itp.)
Igły	12/80	14/90	14/90
Niść	Poliester (włókno typu spunbond) Niść skręcona 60-2 – 100/3 Niść skręcona 80-3 – 100/3	Niść skręcona 60/2	Niść skręcona 50-2 – 60/2

Uwaga: W przypadku korzystania ze standardowych szpuli z nicią krążek do rozwijania nici należy umieścić w pokazany sposób, aby nie dopuścić do zaczepienia nici o krawędź szpuli.

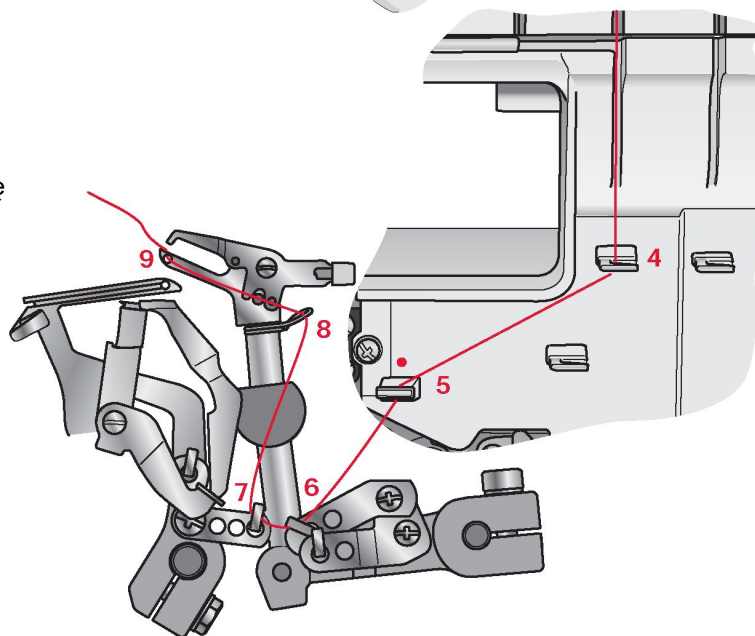


Nawlekanie chwytacza górnego (czerwonego)

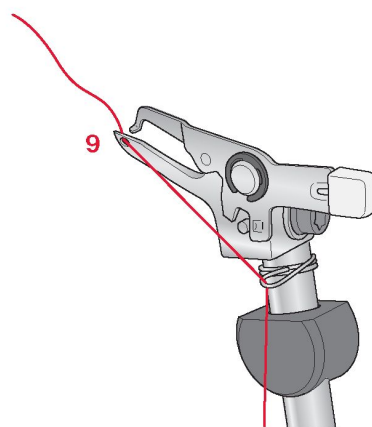
- Unieś stopkę, aby odblokować krążki.
- Przeprowadź nić od tyłu do przodu przez prowadnik na stojaku na nici (1).
- Przeprowadź nić przez prowadnik na pokrywie górnej, przeciągając ją w prawo, aby przechodziła pod prowadnikiem. Następnie pociągnij nić wzdłuż prawej strony przycisku, jak pokazano na rysunku (2).
- Podnieś uchwyt i przeprowadź pod nim nić. Trzymając nić obiema dłońmi, przeprowadź ją między krążkami i pociągnij w dół, aby upewnić się, że przebiega prawidłowo między krążkami (3).



- Nawlecz nić w obszarze chwytaczy, posługując się czerwonymi prowadnikami (4–9).

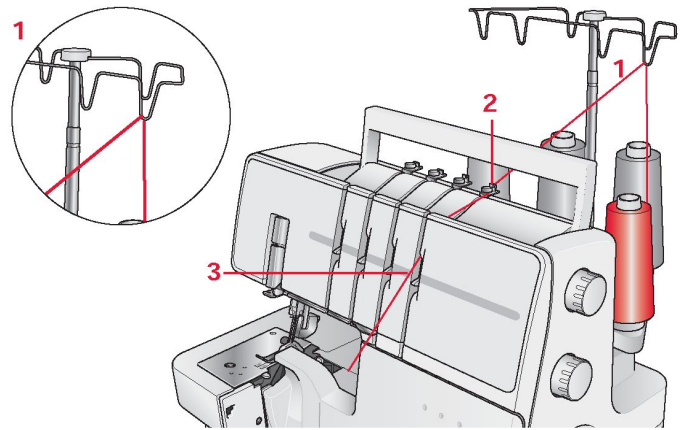


- Użyj pincety, aby przewlec nić przez otwór w chwytaczu górnym od przodu do tyłu (9).
- Pociągnij nić o około 10 cm (4 cale) przez chwytacz i umieść ją z tyłu płytki ściegowej.

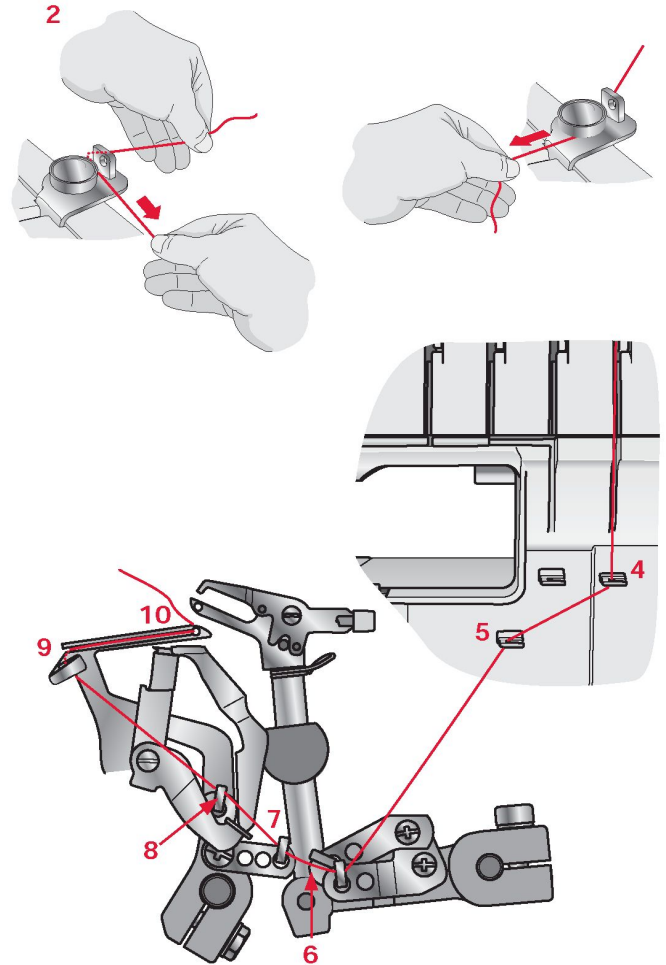


Nawlekanie chwytacza dolnego (żółtego)

- Unieś stopkę, aby odblokować krążki.
- Przeprowadź nić od tyłu do przodu przez prowadnik na stojaku na nici (1).
- Przeprowadź nić przez prowadnik na pokrywie górnej, przeciągając ją w prawo, aby przechodziła pod prowadnikiem. Następnie pociągnij nić wzdłuż prawej strony przycisku, jak pokazano na rysunku (2).
- Podnieś uchwyt i przeprowadź pod nim nić. Trzymając nić obiema dłońmi, przeprowadź ją między krążkami i pociągnij w dół, aby upewnić się, że przebiega prawidłowo między krążkami (3).



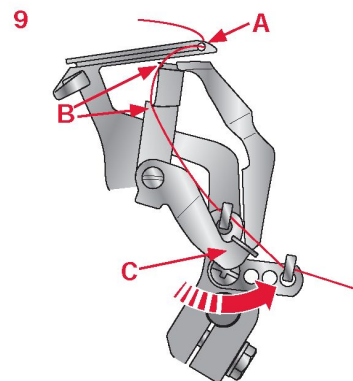
- Obróć pokrętko do siebie, aby chwytacz dolny wysunął się 10 mm (3/8 cala) poza krawędź płytki ścięgnowej.
- Nawlecz nić w obszarze chwytacza, posługując się żółtymi prowadnikami (4–10).



- Aby nawlec nić na ostatni prowadnik (9), pociągnij nić o ok. 10 cm (4 cale) i przewlec ją przez prowadnik (8).

Wskazówka: Nawlekanie nici można ułatwić, przestawiając dźwignię łopatki do ścięgu na pozycję R. Należy pamiętać, aby przed rozpoczęciem szycia ustawić ją ponownie w pozycji N.

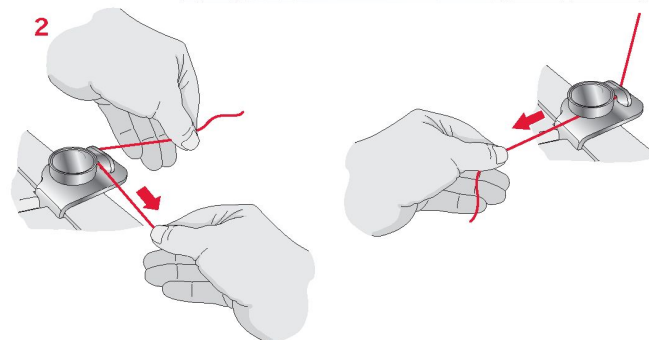
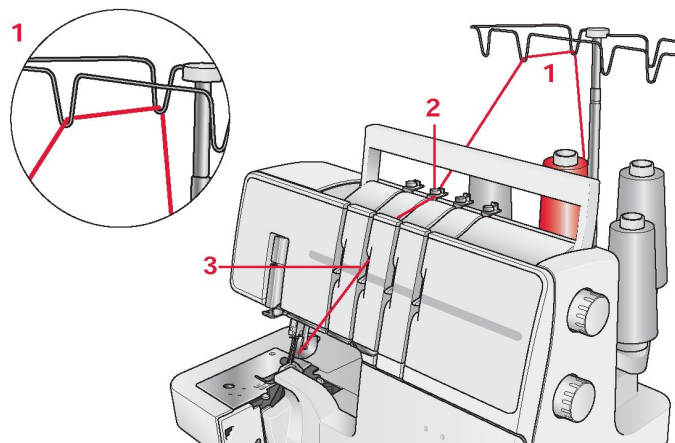
- Przeprowadź nić przez oczko chwytacza (A) od przodu, używając pincety. Upewnij się, że nić przebiega przez wycięcia typu „V” (B) w dźwigni nawlekacza. Mocno przytrzymaj koniec nici lewą ręką i pociągnij dźwignię nawlekacza (C) w górę i z powrotem, aby zatrzasnąć nić w prowadniku (9).



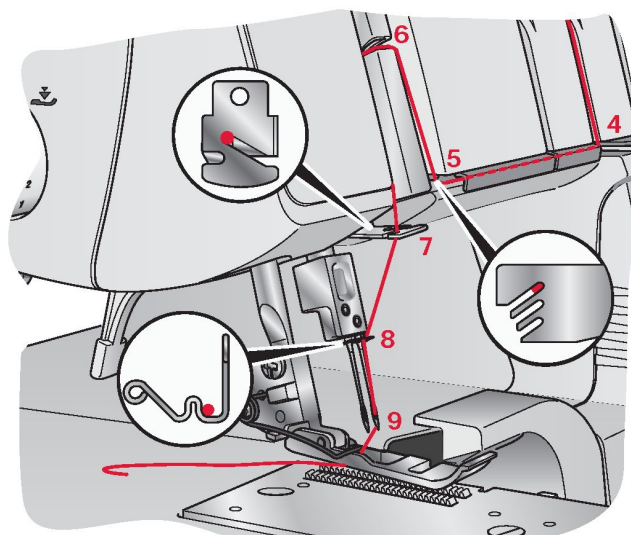
Nawlekanie prawej igły

(zielonej, B na zacisku igły)

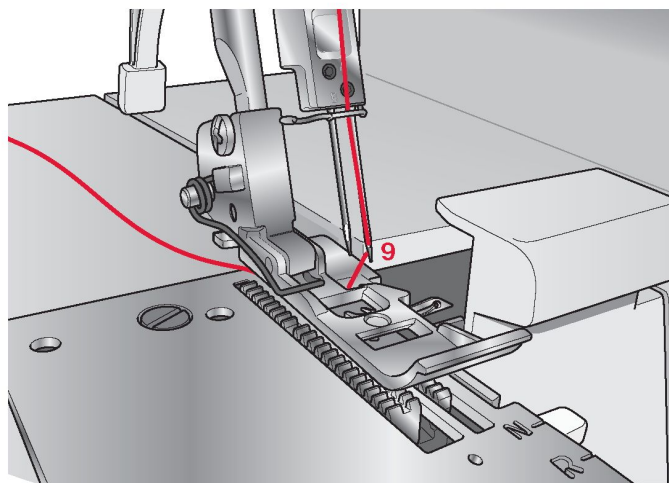
- Unieś stopkę, aby odblokować krążki.
- Przeprowadź nić od tyłu do przodu przez prowadnik na stojaku na nici (1).
- Przeprowadź nić przez prowadnik na pokrywie górnej, przeciągając ją w prawo, aby przechodziła pod prowadnikiem. Następnie pociągnij nić wzdłuż prawej strony przycisku, jak pokazano na rysunku (2).
- Podnieś uchwyt i przeprowadź pod nim nić. Trzymając nić obiema dłońmi, przeprowadź ją między krążkami i pociągnij w dół, aby upewnić się, że przebiega prawidłowo między krążkami (3).



- Przeprowadź nić przez kolejne miejsca (4–8).
- Wsuń nić do tylnej szczeliny (5) i do szczeliny w osłonie dźwigni podciągacza (6). Następnie wsuń nić w prawą szczelinę na prowadnikach (7) i (8).

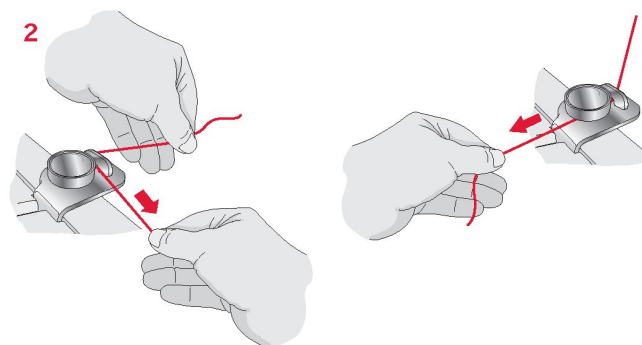
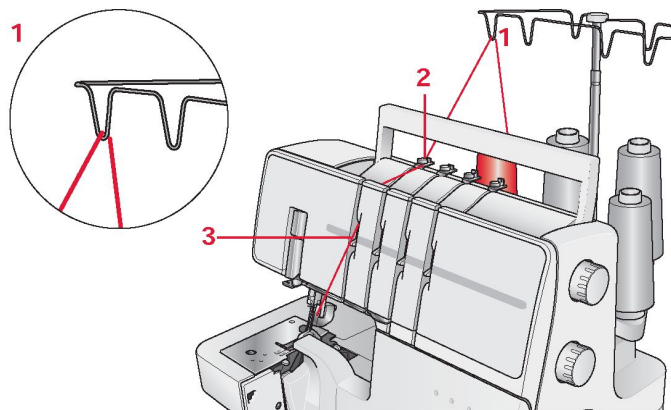


- Przed przeprowadzeniem nici przez oczko igły upewnij się, że nić znajduje się za prowadnikiem na dole zacisku igły.
- Przeprowadź nić przez oczko igły (9). Dla ułatwienia użyj nawleczacza (zob. str. 16).
- Pociągnij nić przez oczko o około 10 cm (4 cale), aby zwisała swobodnie.
- Umieść nić z tyłu pod stopką.

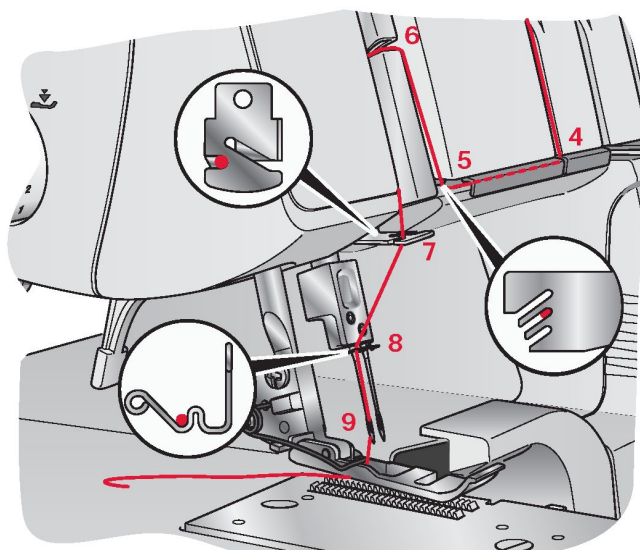


Nawlekanie igły lewej (niebieskiej, A na zacisku igły)

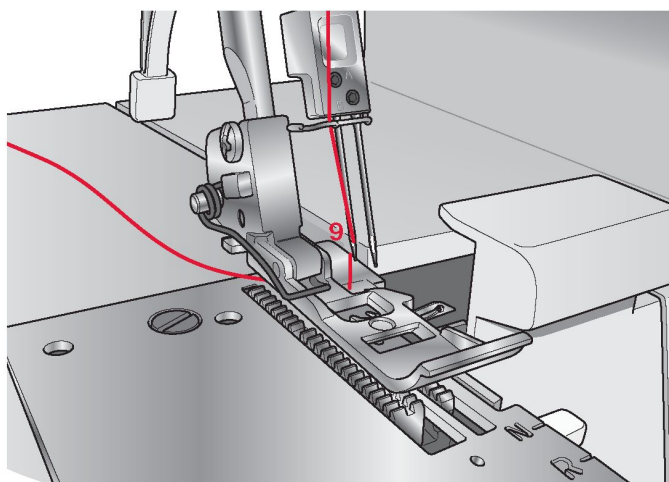
- Unieś stopkę, aby odblokować krążki.
- Przeprowadź nić od tyłu do przodu przez prowadnik na stojaku na nici (1).
- Przeprowadź nić przez prowadnik na pokrywie górnej, przeciągając ją w prawo, aby przechodziła pod prowadnikiem. Następnie pociągnij nić wzdłuż prawej strony przycisku, jak pokazano na rysunku (2).
- Podnieś uchwyt i przeprowadź pod nim nić. Trzymając nić obiema dłońmi, przeprowadź ją między krążkami i pociągnij w dół, aby upewnić się, że przebiega prawidłowo między krążkami (3).



- Przeprowadź nić przez kolejne miejsca (4–8).
- Wsuń nić do środkowej szczeliny (5) i do szczeliny w osłonie dźwigni podciągacza (6). Następnie wsuń nić w środkową szczelinę na prowadnikach (7) i (8).



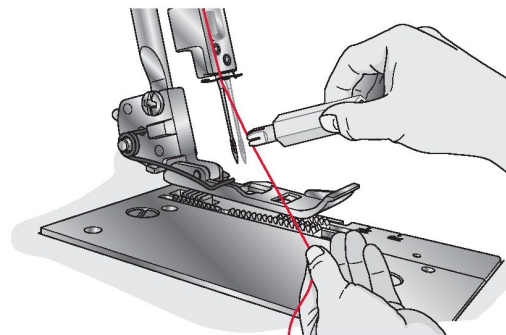
- Przed przeprowadzeniem nici przez oczko igły upewnij się, że nić znajduje się za prowadnikiem na dole zacisku igły.
- Przeprowadź nić przez oczko igły (9). Dla ułatwienia użyj nawlekacza (zob. str. 16).
- Pociągnij nić przez oczko o około 10 cm (4 cale), aby zwisała swobodnie.
- Umieść nić z tyłu pod stopką.



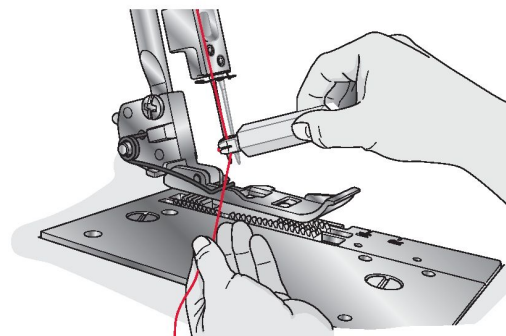
Nawlekacz igły

Aby ułatwić nawlekanie nici na igły, należy użyć nawlekacza dołączanego do akcesoriów.

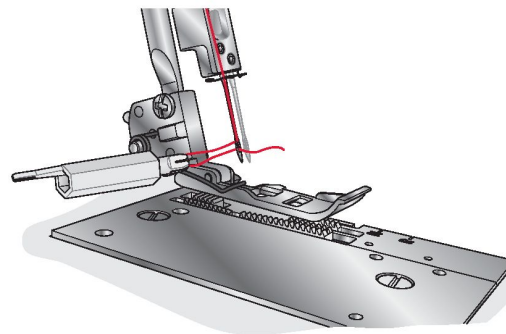
- Ustaw igły w najwyższej pozycji i opuść stopkę. Upewnij się, że prostokątne oznaczenia na nawlekaczu są skierowane w górę. Przeprowadź nić z prawej do lewej w wycięciu na wierzchołku nawlekacza.



- Przytrzymaj nawlekacz przy igle. Obniż nawlekacz do otworu w igle i delikatnie dociśnij do igły, co spowoduje, że niewielki metalowy trzpień przepchnie nić przez otwór igły i utworzy pętelkę.

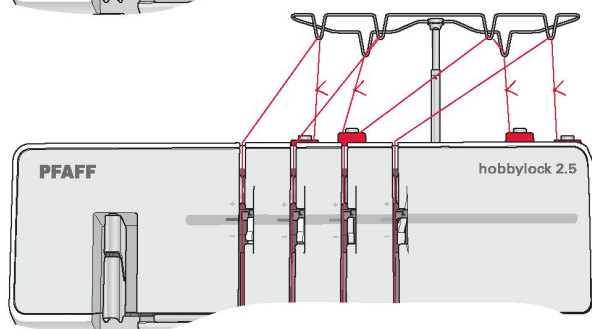
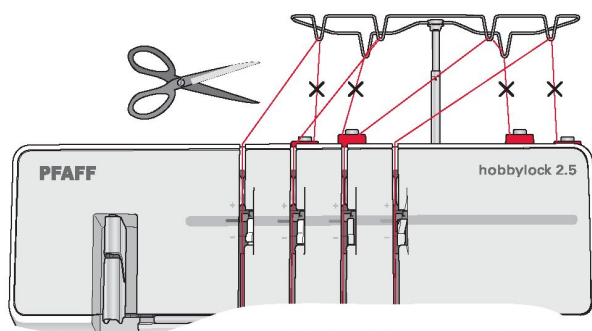


- Użyj nawlekacza, aby przeciągnąć pętelkę za igłę.



Zmiana nici

- Obetnij używaną nić przy szpuli, za przewodnikami na teleskopowym stojaku na nici.
- Zdejmij szpulę z nicią i umieść nową szpulę na trzpieniu.
- Zwiąż koniec nowej nici z końcem wcześniejszej nici. Przytnij końce nici o 2–3 cm (1 cal) i mocno pociągnij obie nici, aby sprawdzić wytrzymałość węzła.
- Unieś stopkę, aby odblokować krążki.
- Przeciągnij pojedynczo nici przez maszynę, dopóki węzły nie znajdą się przed igłą. Jeżeli nici nie dają się łatwo pociągnąć, sprawdź, czy nie zaplątały się na przewodnikach ani nie zapęłtiły pod stojakiem na nici.
- Obetnij nić za węzłem i przewlec ją przez igłę.

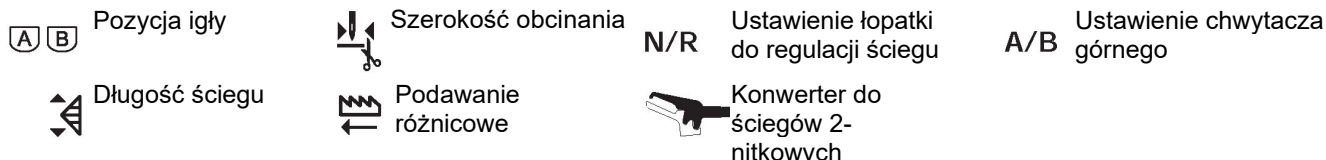


Dostępne ściegi

Ustawienia podane w poniższej tabeli to nasze zalecenia dotyczące normalnych warunków pracy. Prawidłowe napięcie nici jest ustawiane automatycznie przez pokrętko do automatycznej regulacji napięcia nici (ATD). Może zaistnieć konieczność dostosowania napięcia nici do używanego ściegu, typu materiału i nici. Najlepsze efekty daje stopniowe regulowanie napięcia, tj. nie większe niż o pół numeru w jednym kroku. Przed rozpoczęciem szycia na odzieży należy zawsze wykonać testowy szew na niepotrzebnym kawałku materiału.

Różne ściegi można uzyskać poprzez łączenie działania ATD z poszczególnymi pozycjami igieł, metodami nawlekania nici oraz z wykorzystaniem konwertera do ściegów 2-nitkowych.

Objaśnienie ikon:



Ścieg	ATD	(A) (B)	Długość ściegu	Szerokość obcinania	Podawanie różnicowe	N/R	Konwerter do ściegów 2-nitkowych	A/B	Ścieżka nawlekania			
									B	G	R	T
	A	A i B	2,5	6,0	1,0	N	Nie	A	•	•	•	•

Ścieg 4-nitkowy overlokowy

Służy do wykonywania wszystkich szwów, w których potrzebne jest rozciągnięcie lub naddatek, takich jak szwy na krawędziach kołnierzy, szwy boczne, szwy na rękawach itp. Specjalne techniki można stosować z wykorzystaniem szwu 4-nitkowego overlokowego. Mogą być to podwijanie, wszywanie lamówek z zastosowaniem opcjonalnej stopki do wszywania lamówek czy umieszczanie elementów elastycznych z zastosowaniem opcjonalnej stopki do materiałów elastycznych.

	B	A	2,5	6,0	1,0	N	Nie	A	•		•	•
--	---	---	-----	-----	-----	---	-----	---	---	--	---	---





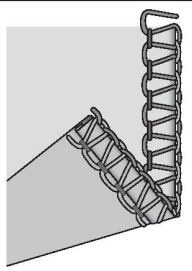
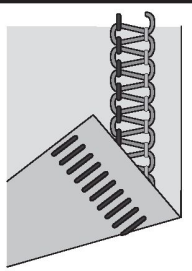
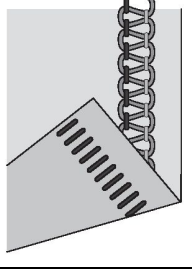
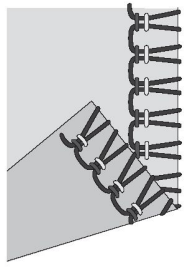
Ścieg 3-nitkowy overlokowy, szeroki





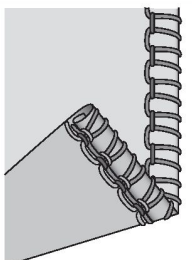
Do zszywania dwóch warstw materiału rozciągliwego lub obrzucania jednej warstwy materiału o małej lub średniej gramaturze. Do tworzenia łańcuszków dekoracyjnych w chwytaczach należy używać grubszych nici. (Przytrzymaj dłoń za stopką, a następnie delikatnie i powoli przeciągnij szwy łańcuszek, próbując utrzymać to samo napięcie nici, które było stosowane do szycia na materiale.)

	A	B	2,5	6,0	1,0	N	Nie	A		•	•	•
--	---	---	-----	-----	-----	---	-----	---	--	---	---	---

Ścieg 3-nitkowy overlokowy, wąski

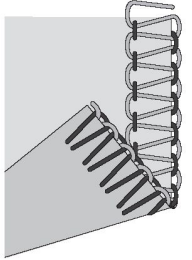
Do zszywania dwóch warstw materiału rozciągliwego lub obrzucania jednej warstwy materiału o małej gramaturze. Często stosowany do tworzenia dekoracyjnych zakładki. W chwytaczach należy poprowadzić nici dekoracyjne, a w igle nić zwykłą. W celu uzyskania ciekawych efektów można użyć różnych kolorów nici w chwytaczach.

Ścieg	ATD	A B				N/R		A/B	Ścieżka nawlekania			
									B	G	R	T
	A	B	1,5	6,0	1,0	R	Nie	A		•	•	•
<p>Ścieg 3-nitkowy krawędziowy, wąski*</p> <p>Do obrabiania krawędzi materiałów o małej gramaturze. Dobrze prezentuje się na jedwabnych chustach, poduszkach z falbankami i serwetkach. W celu uzyskania pięknego, satynowego wykończenia na chwytacz górny należy nawlecić dekoracyjną, np. nić ze sztucznego jedwabiu 40. Więcej informacji na ten temat można znaleźć na stronie 23.</p>												
	F	A	2	6,0	1,0	N	Nie	A	•		•	•
<p>Ścieg 3-nitkowy płaski, szeroki</p> <p>Do zszywania materiałów rozciągliwych z efektem dekoracyjnym po stronie ściegu płaskiego lub drabinkowego. Różne efekty można uzyskać, nawlekając nić dekoracyjną na chwytacz górny. Więcej informacji na ten temat można znaleźć na stronie 22.</p>												
	F	B	2	6,0	1,0	N	Nie	A		•	•	•
<p>Ścieg 3-nitkowy płaski, wąski</p> <p>Do zszywania materiałów rozciągliwych z efektem dekoracyjnym po stronie ściegu płaskiego lub drabinkowego. Różne efekty można uzyskać, nawlekając nić dekoracyjną na chwytacz górny. Więcej informacji na ten temat można znaleźć na stronie 22.</p>												
	G	A i B	2	6,0	1,0	N	Tak	A	•	•		•
<p>Ścieg 3-nitkowy overlokowy, rozciągliwy</p> <p>Do szycia na materiałach o wyjątkowo dużej rozciągliwości. Dodatkową elastyczność można uzyskać, używając na chwytaczu dolny nici elastycznej. Należy odpowiednio dostosować naprężenie nici.</p>												

Ścieg	ATD	A B				N/R		A/B	Ścieżka nawlekania			
									B	G	R	T
	C	B	1	6,0	1,0	R	Nie	A		•	•	•

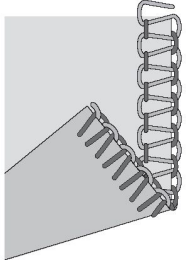
Ścieg 3-nitkowy zawijany*

Do obrabiania krawędzi materiałów o małej gramaturze. Dobrze prezentuje się na jedwabnych chustach, poduszkach z falbankami i serwetkach. Aby tworzyć piękne, zawinięte krawędzie, należy w chwytaczu górnym zastosować nić dekoracyjną, a w chwytaczu dolnym cienką nić zwykłą. Więcej informacji na ten temat można znaleźć na stronie 23.

	E	A	2	6,0	1,0	N	Tak	A	•			•
---	---	---	---	-----	-----	---	-----	---	---	--	--	---

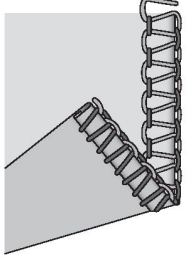
Ścieg 2-nitkowy overlokowy, szeroki

Do obrzucania pojedynczych warstw materiałów o małej lub średniej gramaturze. Wymaga konwertera.

	E	B	2	6,0	1,0	N	Tak	A		•		•
---	---	---	---	-----	-----	---	-----	---	--	---	--	---





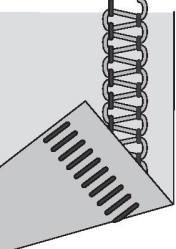
Ścieg 2-nitkowy overlokowy, wąski

Do obrzucania pojedynczych warstw materiałów o małej lub średniej gramaturze. Wymaga konwertera.

	E	B	2	6,0	1,0	R	Tak	A		•		•
---	---	---	---	-----	-----	---	-----	---	--	---	--	---

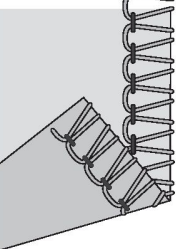
Ścieg 2-nitkowy krawędziowy, wąski*

Do obrabiania krawędzi materiałów o małej gramaturze. Wymaga konwertera. Więcej informacji na ten temat można znaleźć na stronie 23.

Ścieg	ATD	A B				N/R		A/B	Ścieżka nawlekania			
									B	G	R	T
	E	A	2	6,0	1,0	N	Tak	A	•			•

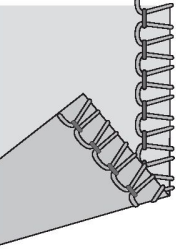
Ścieg 2-nitkowy płaski, szeroki

Do zszywania materiałów rozciągliwych z efektem dekoracyjnym po stronie ściegu płaskiego lub drabinkowego. Różne efekty można uzyskać, nawlekając nić dekoracyjną na chwytacz dolny. Wymaga konwertera. Więcej informacji na ten temat można znaleźć na stronie 23.

	G	A	2	6,0	1,0	N	Tak	A	•			•
---	---	---	---	-----	-----	---	-----	---	---	--	--	---

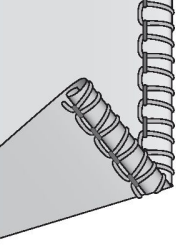
Ścieg 2-nitkowy zawijany overlokowy, szeroki

Do dekoracyjnego wykańczania odzieży i domowych elementów zdobniczych. Wymaga konwertera.

	D	B	2	6,0	1,0	N	Tak	A		•		•
---	---	---	---	-----	-----	---	-----	---	--	---	--	---

Ścieg 2-nitkowy zawijany overlokowy, wąski

Do wykańczania materiałów o małej gramaturze. Z tym ściegiem można używać nici przezroczystych, aby uzyskać niemal niewidoczną obrobioną krawędź, która na cieńszych materiałach pięknie wygląda. Wymaga konwertera.

	B	B	1	6,0	1,0	R	Tak	A		•		•
---	---	---	---	-----	-----	---	-----	---	--	---	--	---

Ścieg 2-nitkowy zawijany*

Do obrabiania krawędzi materiałów o małej gramaturze. Dobrze prezentuje się na jedwabnych chustach, poduszkach z falbankami i serwetkach. W celu uzyskania pięknego, satynowego wykończenia na chwytacz dolny należy nawlec nić dekoracyjną, np. nić ze sztucznego jedwabiu 40. Wymaga konwertera. Więcej informacji na ten temat można znaleźć na stronie 23.

Rozpoczęcie szycia

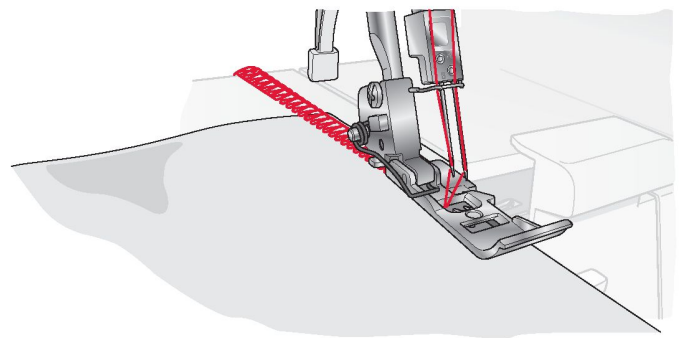
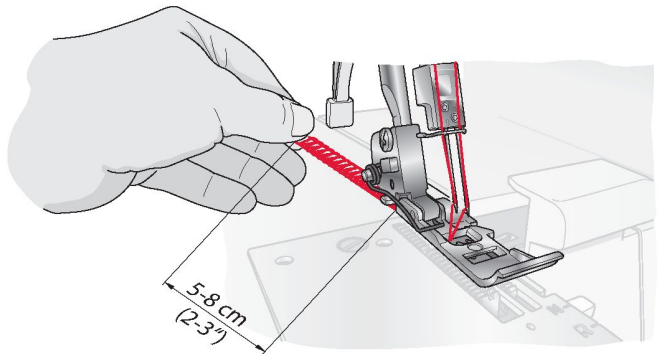
Ustawienie szpilek

Spinając kawałki materiału szpilkami, należy wpinać je z lewej strony stopki. Tak aby je łatwo wyjąć podczas szycia.



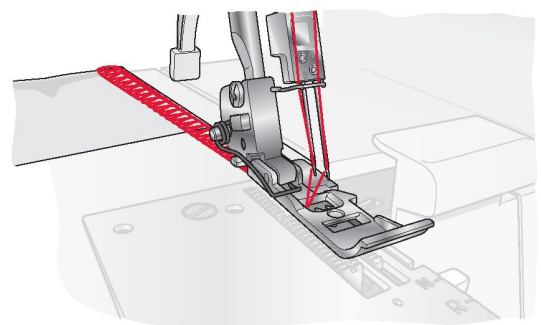
Szycie nad szpilkami spowoduje uszkodzenie i może spowodować uszkodzenie maszyny.

- Po nawleczeniu całej maszyny zamknij osłonę przednią i doprowadź wszystkie nici nad płytkę ściegową, a następnie przeprowadź je nieznacznie w lewo pod stopką.
- Upewnij się, że górny nóż porusza się prawidłowo względem ostrza dolnego, powoli obracając pokrętkę do siebie. Jeżeli ostrza nie poruszają się prawidłowo, sprawdź, czy między ostrzami nie zaciął się materiał lub nie wcięły się odcięte nici.
- Przytrzymaj nici i lekko je pociągnij.
- Wykonaj dwa lub trzy pełne obroty pokrętkiem do siebie, aby zacząć wykonywanie łańcuszka. Sprawdź, czy wszystkie nici okręcają się wokół łopatki płytki ściegowej. Jeżeli nici nie okręcają się wokół łopatki, upewnij się, że każda nić jest prawidłowo nawleczona.
- Cały czas trzymając łańcuszek, naciskaj pedał. Szyj do momentu, gdy łańcuszek będzie mieć 5–8 cm (2–3 cale) długości.
- Umieść materiał pod przednią częścią stopki i wykonaj próbne szycie. Podczas szycia lekko prowadź materiał lewą dłonią. Nie ciągnij materiału, ponieważ możesz w ten sposób wygiąć, a nawet złamać igłę.



Wykańczanie łańcuszka

- Po dojściu do końca materiału kontynuuj szycie i zacznij powoli odsuwać gotowy materiał do tyłu i w lewo. Ta czynność nazywana jest wykańczaniem łańcuszka. Uniemożliwia ona pozostawianie nieużytych nici i stanowi przygotowanie do kolejnego szycia.
- Przytnij łańcuszek 2–5 cm (1–2 cale) za stopką, używając obcinacza nici z lewej strony maszyny. Pociągnij nici wokół obcinacza od tyłu, a następnie do siebie.



Wskazówka: Po ponownym nawleczeniu maszyny należy zawsze wykończyć łańcuszek i wykonać próbne szycie, aby sprawdzić napięcie nici.

Wskazówka: Stopka omawianej maszyny ma oznaczenia do ustawiania igły. Są one pomocne podczas szycia.

Szycie ścięciem płaskim

Ścieg płaski jest wykonywany poprzez wszywanie szwu i rozciąganie materiału w celu jego spłaszczenia. Ścieg płaski może być stosowany zarówno jako konstrukcyjny ścieg dekoracyjny, ścieg do zszywania dwóch kawałków materiału (standardowy ścieg płaski) lub ścieg do ozdabiania tylko jednego kawałka materiału (ozdobny ścieg płaski).

Ścięciem płaskim można szyc na dwa sposoby: zszywanie materiałów z lewej strony dla efektu dekoracyjnego lub zszywanie materiałów z prawej strony w celu utworzenia ścięgu drabinkowego.

Standardowy ścieg płaski

- Użyj igły lewej lub prawej.
- W przypadku ścięgu płaskiego 2-nitkowego: Podłącz konwerter do ściągów 2-nitkowych (zob. str. 10). Nawlecz nić na chwytacz dolny oraz na igłę lewą (A) lub prawą (B).
W przypadku ścięgu płaskiego 3-nitkowego: Nawlecz nić na chwytacze dolny i górny oraz na igłę lewą (A) lub prawą (B).
- Ustaw ATD na pozycji E dla ścięgu płaskiego 2-nitkowego i na pozycji F dla ścięgu płaskiego 3-nitkowego.
- Złącz ze sobą lewe strony dwóch kawałków materiału, aby wykonać ścieg dekoracyjny z prawej strony.
- Wykonaj szew, wykańczając nadmiar materiału. Nić igły utworzy na spodzie materiału kształt litery V. Nić chwytacza dolnego zostanie pociągnięta i na krawędzi materiału utworzy linię prostą.
- Rozwiń materiał i pociągnij za przeciwległe strony szwu, aby rozciągnąć ścięgi na płasko.

Ozdobny ścieg płaski

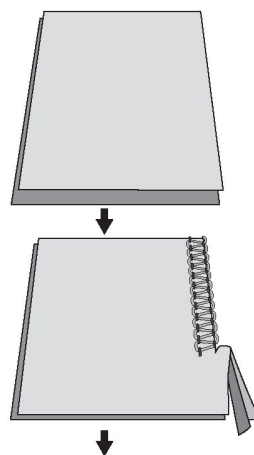
- Ustaw ruchomy obcinacz górny w pozycji B (zob. str. 9). Materiał w przypadku tego ścięgu nie powinien być wykańczany.
- Postępuj zgodnie z krokami 1–3.
- Zagnij kawałek materiału z lewymi stronami złożonymi do siebie, aby wykonać ścieg dekoracyjny od prawej strony (na zagięciu).
- Umieść materiał tak, aby szew został przyszyty wraz z częścią ścięgu wystającą poza materiał.
- Rozwiń materiał i pociągnij za przeciwległe strony ścięgu, aby rozciągnąć go na płasko.

Wskazówka: W ścięgu płaskim najważniejszą nicią jest nić chwytacza górnego. Poprowadź nić dekoracyjną przez chwytacz górny oraz nici zwykłe przez chwytacz dolny i igłę.

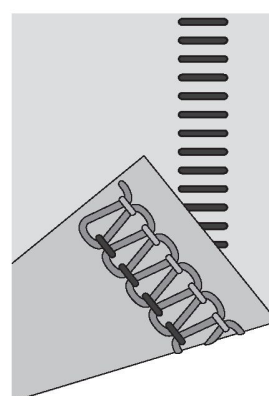
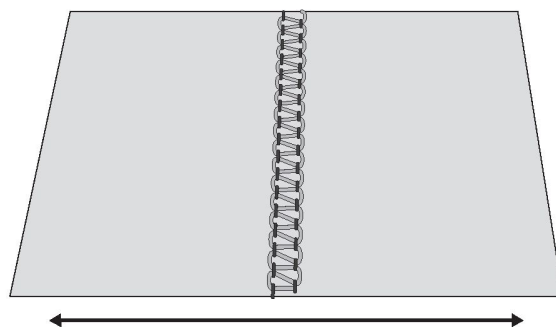
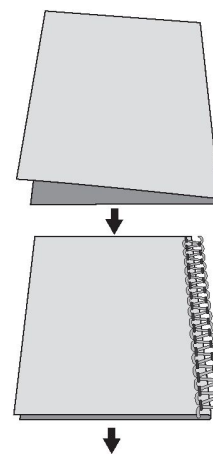
Ścieg drabinkowy

Aby utworzyć ścieg drabinkowy, należy zszyć ze sobą prawe strony materiału. Najważniejszą nicią w tym przypadku jest nić igły.

Standardowy ścieg płaski



Ozdobny ścieg płaski



Ścieg drabinkowy 3-nitkowy

Zszywanie podwiniętych krawędzi

Ścieg do zszywania podwiniętych krawędzi przydaje się do materiałów o małej gramaturze, takich jak batyst, woal, organdy, krepa itp. Podwiniętą krawędź uzyskuje się poprzez takie dostosowanie naprężenia nici, które umożliwia podwinięcie krawędzi materiału pod spód materiału podczas szycia overlokiem. Aby zmienić stopień zawinięcia, należy skorygować naprężenie nici. Aby przyszyć zawiniętą krawędź, dźwignię łopatki do ściegu należy ustawić w pozycji R (zob. str. 10).

Wskazówka: Aby tworzyć piękne, podwinięte krawędzie, należy w chwytaczu górnym zastosować nić dekoracyjną, a w chwytaczu dolnym cienką nić zwykłą.

Uwaga: Przed rozpoczęciem szycia na odzieży należy wykonać łańcuszek i testowy szew na niepotrzebnym kawałku materiału. Przed przyszyciem łańcuszka należy go przytrzymać, aby nie zawinął się w szew.

Uwaga: Minimalna szerokość ściegu overlokowego, którą można uzyskać dla podwijania krawędzi, wynosi około 1,5 mm.

Wskazówki dotyczące szycia

Przyszywanie zaszewek

Dekoracyjne zaszewki można wykonywać przed obcięciem materiału. W tym celu należy użyć prawej igły overlokowej i ustawić ATD w pozycji A dla ściegu 3-nitkowego overlokowego, wąskiego.

Uwaga: W tym kontekście można też zastosować ścieg do zszywania podwiniętych krawędzi.

- Odłącz ruchomy obcinacz górny. (Zob. str. 9.)
- Oznacz materiał docelową liczbą zaszewek, używając ścieralnego markera do tekstyliów.
- Zagnij materiał lewymi stronami do siebie i zszyj.
- Dociśnij zaszewki w tym samym kierunku.

Szycie okręgami

(odpowiednie tylko na materiałach o małej i średniej gramaturze)

W przedłużce (akcesorium dodatkowe, nr kat. 416384201) znajduje się 13 otworów służących do szycia okręgami.

Aby uzyskać piękne wykończenie krawędzi, należy użyć ruchomego obcinacza górnego (pozycja A, zob. str. 9), natomiast żeby wykonać ozdobne okręgi, trzeba odłączyć ruchomy obcinacz górny (pozycja B, zob. str. 9).

• Wykonaj kropkę pośrodku obszaru, który będzie wyznaczony okręgiem, i włóż stabilizator pod materiał.

- Przebij materiał w zaznaczonym miejscu ostrym końcem przebijaka (A). Umieść przebijak w wybranym otworze przedłużki. Dopchnij przebijak do jego płytki dolnej (B).



- Obniż stopkę i zacznij szyć. Materiał będzie podawany po okręgu wokół przebijaka.

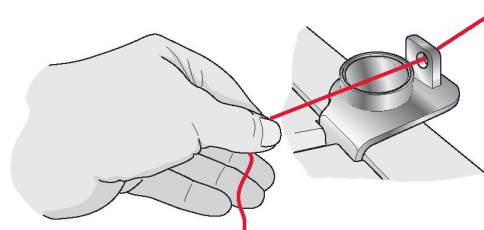
- Po wykonaniu okręgu załóż szew na kilka centymetrów (jeden cal). Przewlec nić przez igłę do szycia ręcznego z dużym uchem, wyciągnij je z lewej strony materiału i zabezpiecz.

Zabezpieczanie łańcuszków

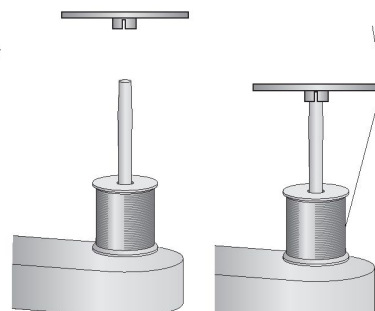
Łańcuszek należy przewlec przez igłę do szycia ręcznego z dużym uchem. Włóż igłę na końcu szwu i wciągnij łańcuszek do szwu, aby zabezpieczyć nici.

Szycie grubymi nićmi dekoracyjnymi z wykorzystaniem chwytacza

Grube nici dekoracyjne wymagają mniejszego naprężenia od nici zwykłych. Szyjąc grubą nicią dekoracyjną, należy przewlec nić przez otwór w przewodniku na pokrywie górnej chwytacza i przeprowadzić ją nad przewodnikiem, jak pokazano poniżej. Następnie nić należy poprowadzić w sposób opisany w punkcie dotyczącym nawlekania nici.

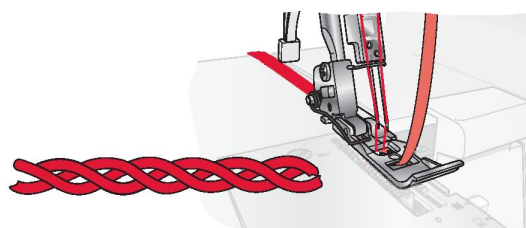


Uwaga: W przypadku korzystania z nici dekoracyjnych krążek do rozwijania nici należy umieścić w pokazany sposób, aby nie dopuścić do zaczepienia nici o krawędź szpuli.



Tworzenie łańcuszków poprzez wykańczanie

1. Odłącz ruchomy obcinacz górny. (Zob. str. 9.)
2. Przez otwór w przedniej części stopki przeprowadź wypełniacz, np. przędzę lub taśmę o splocie krzyżowym.
3. Umieść wypełniacz pod stopką i wykonaj łańcuszek o pożądanej długości.
4. Wykończone łańcuszki można stosować osobno lub wykorzystywać do ozdabiania.



Regulacja szerokości ściegu

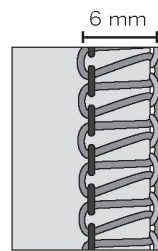
Szerokość ściegu można regulować, zmieniając pozycję igły lub używając pokrętła szerokości obcinania.

Regulacja szerokości poprzez zmianę pozycji igły

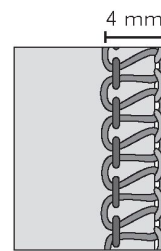
A) W przypadku samej igły lewej lub obu igieł szerokość ściegu wynosi 6 mm.

B) W przypadku samej igły prawej szerokość ściegu wynosi 4 mm.

A) Igła lewa



B) Igła prawa

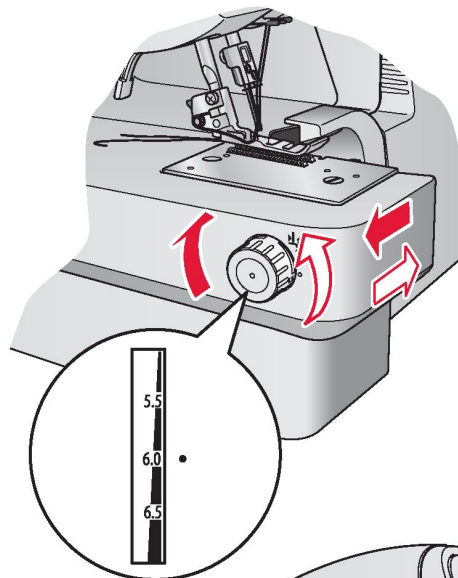


Regulacja szerokości pokrętłem szerokości cięcia

Wykonując precyzyjną regulację szerokości cięcia pokrętłem szerokości cięcia, można wykonać również inne czynności regulacyjne w zakresach podanych poniżej.

- W przypadku samej igły lewej: 5–7 mm
- W przypadku samej igły prawej: 3–5 mm

Aby ustawić pożądaną szerokość szwu, należy użyć pokrętła. Standardową nastawą pokrętła jest pozycja 6,0.



Regulacja nacisku stopki

Nacisk stopki do szycia w normalnych warunkach pracy powinien być ustawiony na 2,5. W niektórych przypadkach należy wprowadzić pewne korekty. Nacisk należy zwiększać lub zmniejszać aż do uzyskania odpowiedniego efektu. Przed rozpoczęciem szycia na odzieży należy zawsze wykonać testowy szew na niepotrzebnym kawałku materiału.

Zmniejszenie nacisku: obróć pokrętło w lewo do wartości w zakresie od 2,5 do 1.

Zwiększenie nacisku: obróć pokrętło w prawo do wartości w zakresie od 2,5 do 5.

Powrót do ustawienia standardowego: obróć pokrętło tak, aby oznaczenie wskazywało wartość 2,5.

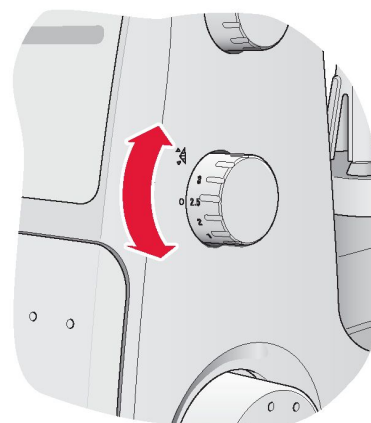


Regulacja długości ściegu

W większości zastosowań pokrętło długości ściegu należy ustawić na wartość 2,5.

W przypadku szycia na materiałach o dużej gramaturze długość ściegu należy ustawić na 4 mm.

W przypadku szycia na materiałach o małej gramaturze długość ściegu należy ustawić na 2 mm.



Regulacja podawania różnicowego

Układ podawania różnicowego składa się z dwóch zestawów ząbków ustawionych jeden za drugim. Oba rzędy ząbków transportujących działają niezależnie od siebie, co pozwala na uzyskiwanie doskonałych efektów w przypadku szycia na materiałach specjalnych. Gdy ilość materiału podawanego przez przednie ząbki transportujące zmienia się w stosunku do ilości materiału podawanego przez tylne ząbki, materiał zostaje „rozciągnięty” lub „wdany”.

Aby zapobiec rozciągnięciu dzianin i fałdowaniu materiałów o małej gramaturze, należy korzystać z podawania różnicowego.

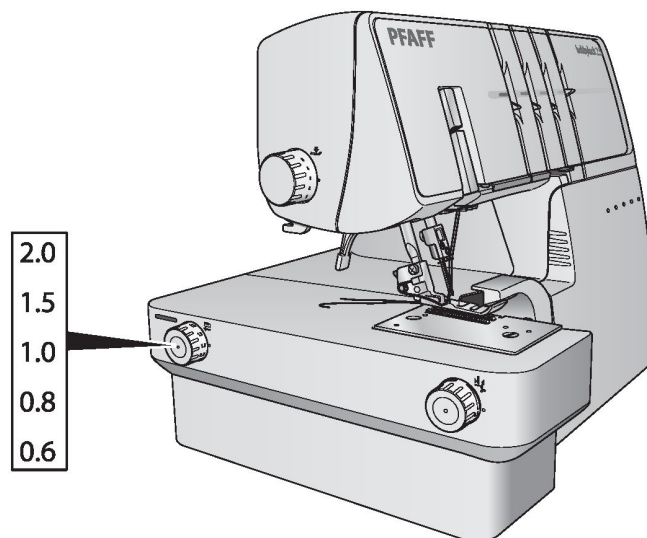
W przypadku szycia ścięciem overlokowym na zwykłym materiale pokrętko podawania różnicowego należy ustawić na 1,0.

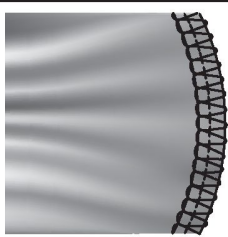
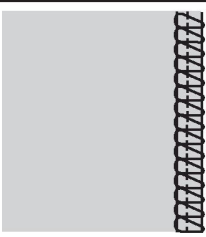
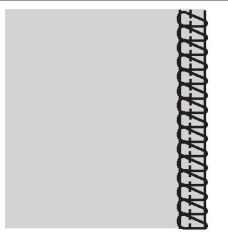

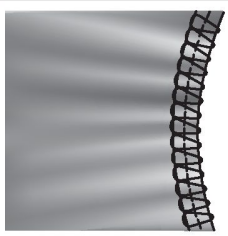
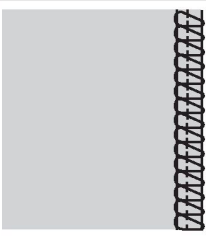
Ścieg overlokowy podbierany (materiały rozciągliwe, dzianiny)

Do obrzucania materiałów rozciągliwych, takich jak dzianiny czy jersey, wartość podawania różnicowego należy ustawić w zakresie od 1,0 do 2,0. Ustawienie to zależy od sztywności materiału i docelowego stopnia podebrania. Przed rozpoczęciem szycia na odzieży należy wykonać kilka szwów próbnych z różnymi ustawieniami.

Ścieg overlokowy prosty (materiały o małej gramaturze)

Do obrzucania tkanin o małej gramaturze lub luźnych dzianin, takich jak jedwab czy dzianina jedwabna, wartość podawania różnicowego należy ustawić w zakresie od 0,6 do 1,0. Podczas szycia należy lekko naciągać materiał, trzymając szew delikatnie z przodu i z tyłu stopki. Nastawa ta zależy od sztywności materiału i docelowego stopnia rozciągania. Przed rozpoczęciem szycia na odzieży należy wykonać kilka szwów próbnych z różnymi ustawieniami.



Materiał	Podawanie różnicowe 1,0	Regulacja	Rezultat
Materiał rozciągliwy (dzianina, jersey)		1,0–2,0	
Materiał nierozciągliwy (drelich, dżins)		1,0	
Materiał o małej gramaturze (jedwab, dzianina jedwabna)		0,6–1,0	

Precyzyjne ustawienie naprężenia nici

Naprężenie nici jest ustawiane automatycznie po wybraniu typu ściegu z wykorzystaniem automatycznej regulacji naprężenia nici (ATD), ale może zaistnieć konieczność jego precyzyjnego ustawienia.

Zależy to od:

- rodzaju i grubości materiału,
- rozmiaru igły,
- rozmiaru, rodzaju i zawartości włókna w nici.

Ścieg 2-nitkowy owerlokowy	
Jeżeli nić chwytacza dolnego widać na spodzie materiału.	Przestaw dźwignię do precyzyjnego ustawiania naprężenia nici na chwytaczu dolnym (żółtą) do pozycji wyższej. Ewentualnie przestaw dźwignię do precyzyjnego ustawiania naprężenia nici igły (niebieską lub zieloną) do pozycji niższej.
Jeżeli naprężenie nici igły jest zbyt słabe	Przestaw dźwignię do precyzyjnego ustawiania naprężenia nici igły (niebieską lub zieloną) do pozycji wyższej. Ewentualnie przestaw dźwignię do precyzyjnego ustawiania naprężenia nici na chwytaczu dolnym (żółtą) do pozycji niższej.

Ścieg 2-nitkowy zawijany owerlokowy	
Jeżeli naprężenie nici chwytacza dolnego jest zbyt mocne lub naprężenie nici igły jest zbyt słabe	Przestaw dźwignię do precyzyjnego ustawiania naprężenia nici na chwytaczu dolnym (żółtą) do pozycji niższej. Ewentualnie przestaw dźwignię do precyzyjnego ustawiania naprężenia nici igły (niebieską lub zieloną) do pozycji wyższej.
Jeżeli naprężenie nici chwytacza dolnego jest zbyt słabe	Przestaw dźwignię do precyzyjnego ustawiania naprężenia nici na chwytaczu dolnym (żółtą) do pozycji wyższej.

Ścieg płaski 3-nitkowy	
Jeżeli naprężenie nici chwytacza dolnego jest zbyt słabe	Przestaw dźwignię do precyzyjnego ustawiania naprężenia nici na chwytaczu dolnym (żółtą) do pozycji wyższej. Ewentualnie przestaw dźwignię do precyzyjnego ustawiania naprężenia nici igły (niebieską lub zieloną) do pozycji niższej.
Jeżeli naprężenie nici chwytacza górnego jest zbyt słabe	Przestaw dźwignię do precyzyjnego ustawiania naprężenia nici na chwytaczu górnym (czerwoną) do pozycji wyższej. Ewentualnie przestaw dźwignię do precyzyjnego ustawiania naprężenia nici igły (niebieską lub zieloną) do pozycji niższej.
Jeżeli naprężenie nici igły jest zbyt słabe	Przestaw dźwignię do precyzyjnego ustawiania naprężenia nici igły (niebieską lub zieloną) do pozycji wyższej. Ewentualnie przestaw dźwignię do precyzyjnego ustawiania naprężenia nici na chwytaczu górnym (czerwoną) do pozycji niższej.

Ścieg 3-nitkowy owerlokowy	
Jeżeli nić chwytacza górnego widać na spodzie materiału	Przestaw dźwignię do precyzyjnego ustawiania naprężenia nici na chwytaczu górnym (czerwoną) do pozycji wyższej. Ewentualnie przestaw dźwignię do precyzyjnego ustawiania naprężenia nici na chwytaczu dolnym (żółtą) do pozycji niższej.
Jeżeli nić chwytacza dolnego widać na wierzchu materiału	Przestaw dźwignię do precyzyjnego ustawiania naprężenia nici na chwytaczu dolnym (żółtą) do pozycji wyższej. Ewentualnie przestaw dźwignię do precyzyjnego ustawiania naprężenia nici na chwytaczu górnym (czerwoną) do pozycji niższej.
Jeżeli naprężenie nici igły jest zbyt słabe	Przestaw dźwignię do precyzyjnego ustawiania naprężenia nici igły (niebieską lub zieloną) do pozycji wyższej.


Ścieg 4-nitkowy owerlokowy	
Jeżeli nić chwytacza górnego widać na spodzie materiału	Przestaw dźwignię do ustawiania naprężenia nici na chwytaczu górnym (czerwoną) do pozycji wyższej. Ewentualnie przestaw dźwignię do precyzyjnego ustawiania naprężenia nici na chwytaczu dolnym (żółtą) do pozycji niższej.
Jeżeli nić chwytacza dolnego widać na wierzchu materiału	Przestaw dźwignię do precyzyjnego ustawiania naprężenia nici na chwytaczu dolnym (żółtą) do pozycji wyższej. Ewentualnie przestaw dźwignię do precyzyjnego ustawiania naprężenia nici na chwytaczu górnym (czerwoną) do pozycji niższej.
Jeżeli naprężenie nici igły lewej jest zbyt słabe	Przestaw dźwignię do precyzyjnego ustawiania naprężenia nici igły (niebieską) do pozycji wyższej.
Jeżeli naprężenie nici igły prawej jest zbyt słabe	Przestaw dźwignię do precyzyjnego ustawiania naprężenia nici igły prawej (zieloną) do pozycji wyższej.

Konserwacja maszyny

Owerlok wymaga częstszej konserwacji niż zwykła maszyna do szycia. Są ku temu dwa powody:


- Duża ilość ścinków powstająca wskutek cięcia materiału przez obcinacze.
- Owerlok pracuje z bardzo dużą szybkością i trzeba go często oliwić, aby jego wewnętrzne części robocze było właściwie nasmarowane.

Czyszczenie

 Ustaw przełącznik zasilania w pozycji wyłączonej i odłącz maszynę od źródła zasilania.

- Otwórz osłonę przednią i usuń wszystkie strzępki materiału pędzelkiem.
- Zamknij osłonę przednią i wytrzyj powierzchnię zewnętrzną maszyny miękką szmatką w celu usunięcia wszelkich zabrudzeń lub skrawków materiału.

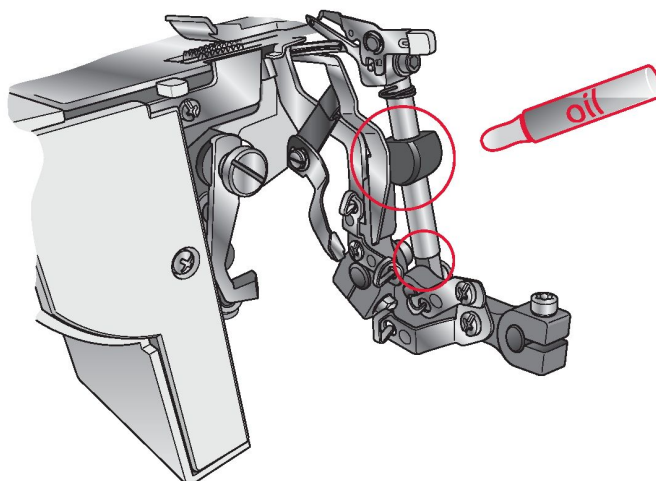
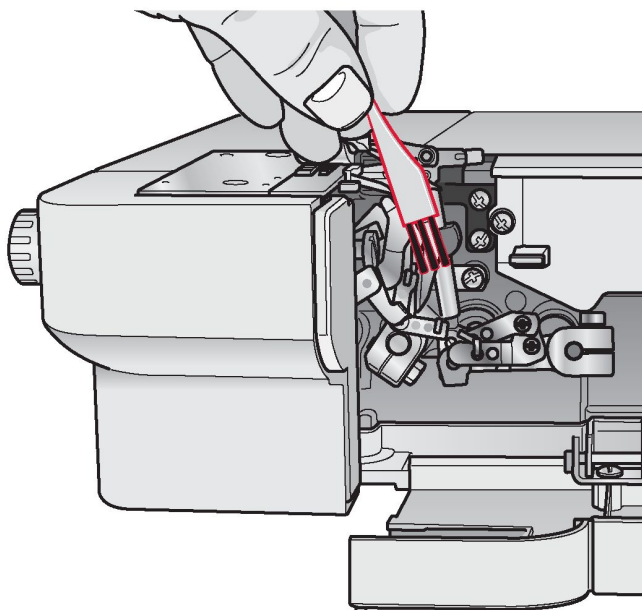
Oliwienie

 Ustaw przełącznik zasilania w pozycji wyłączonej i odłącz maszynę od źródła zasilania.


Aby owerlok działał płynnie i cicho, wskazane na rysunku części ruchome należy często smarować.

Należy używać dołączonego do maszyn oleju, do szycia. Nie należy używać żadnego innego oleju, ponieważ może uszkodzić maszynę.

Przed rozpoczęciem szycia należy wytrzeć całą powierzchnię zewnętrzną maszyny, aby usunąć ewentualny nadmiar oleju.

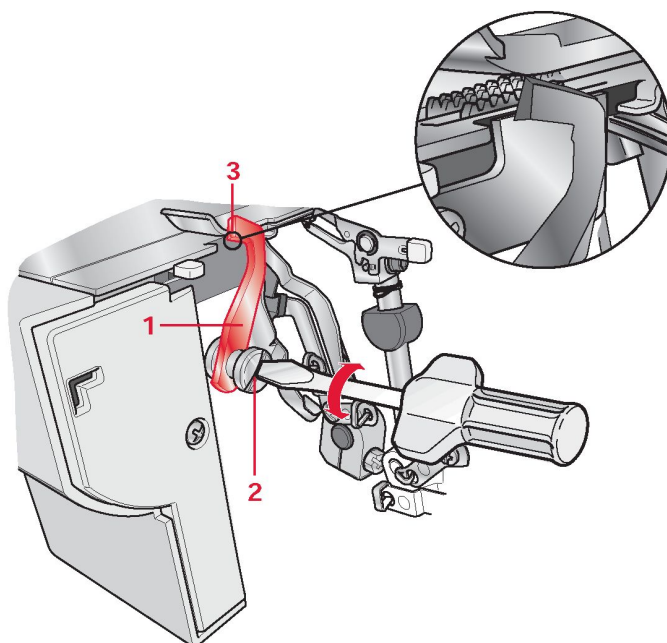


Wymiana ruchomego obcinacza górnego

 Ustaw przełącznik zasilania w pozycji wyłączonej i odłącz maszynę od źródła zasilania.

Ruchomy obcinacz górny należy wymieniać, gdy staje się tępy. Można go wymienić w sposób opisany poniżej. W razie jakichkolwiek problemów należy skontaktować się z autoryzowanym sprzedawcą PFAFF®.

- Otwórz osłonę przednią i ustaw ruchomy górny nóż (1) w pozycji A (zob. str. 9).
- Poluzuj śrubę ustalającą (2) i odłącz obcinacz górny (1).
- Obróć pokrętko tak, aby uchwyt noża górnego był ustawiony w najniższej pozycji.
- Umieść nowy nóż górny w rowku w uchwycie obcinacza górnego i dokręć śrubę ustalającą (2).
- Upewnij się, że krawędź przednia ruchomego noża górnego znajduje się na poziomie o 0,5–1,0 mm niższym niż krawędź tnąca noża dolnego (3).



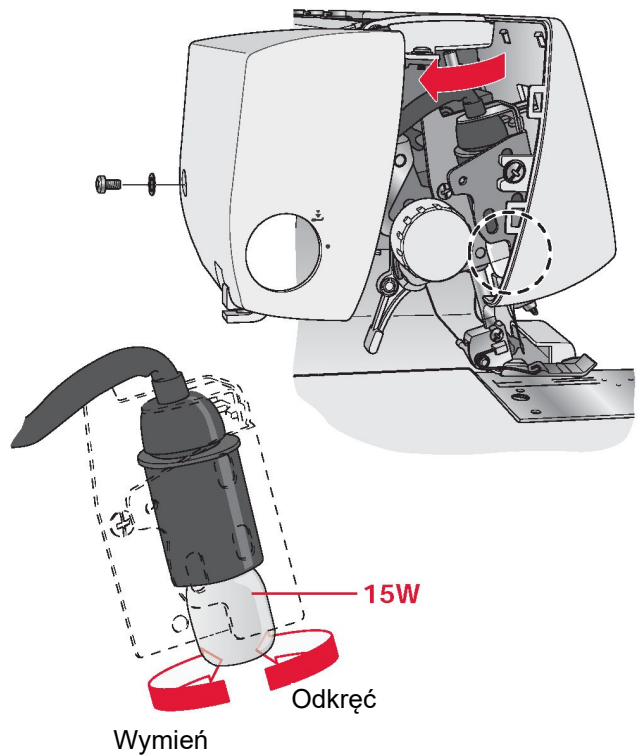
Wymiana żarówki



Ustaw przełącznik zasilania w pozycji wyłączonej i odłącz maszynę od źródła zasilania. Przed wymianą żarówki upewnij się, że żarówka ostygła. Wymień oprawkę przed podłączeniem przewodu zasilającego.

Należy używać wyłącznie żarówek tego samego typu o mocy znamionowej 15 W. Żarówki można nabyć u autoryzowanego sprzedawcy PFAFF®.

- Odkręć śrubę oprawki i, dociskając oprawkę lekko do tyłu, przekręć ją w lewo i odłącz od maszyny w sposób pokazany na rysunku.
- Wykręć żarówkę, przekręcając ją w lewo.
- Aby wymienić żarówkę, wsuń ją w gniazdo i przekręć w prawo.



Przechowywanie

Gdy maszyna jest nieużywana, należy pamiętać, aby nie była podłączona do zasilania. Aby chronić ją przed pyłem, należy zasłonić ją osłoną przeciwpylową. Należy ją przechowywać tak, aby nie była narażona na bezpośrednie działanie promieni słonecznych ani wilgoci.

Serwisowanie

W razie jakichkolwiek pytań dotyczących serwisowania i/lub obsługi maszyny należy skontaktować się z lokalnym dystrybutorem PFAFF®.

Rozwiązanie problemów

Problem	Rozwiązanie
Materiał nie jest odpowiednio podawany	<ul style="list-style-type: none"> - Zwiększ długość ściegu. - Zwiększ nacisk stopki dla materiałów o dużej gramaturze. - Zmniejsz nacisk stopki dla materiałów o małej gramaturze. - Sprawdź transport różnicowe.
Złamana igła	<ul style="list-style-type: none"> - Włóż igłę prawidłowo. - Podczas szycia nie ciągnij materiału. - Dokręć śrubę ustalającą igły. - Do materiałów o dużej gramaturze używaj większej igły.
Zerwana nić	<ul style="list-style-type: none"> - Sprawdź nawleczenie nici. - Sprawdź, czy nić się nie zaplątała ani nie zaczepiła. - Włóż igłę prawidłowo. - Wymień igłę na nową. Dotychczasowa igła mogła się wygiąć lub stępić. - Użyj nici wysokiej jakości. - Zmniejsz naprężenie nici.
Przepuszczanie ściegów	<ul style="list-style-type: none"> - Włóż nową igłę. Dotychczasowa igła mogła się wygiąć lub stępić. - Dokręć śrubę ustalającą igły. - Włóż igłę prawidłowo. - Zmień rodzaj lub rozmiar igły. - Sprawdź nawleczenie nici. - Zwiększ nacisk stopki. - Użyj nici wysokiej jakości.
Nieregularne ściegi	<ul style="list-style-type: none"> - Wyrównaj naprężenie nici. - Sprawdź, czy nić się nie zaplątała ani nie zaczepiła. - Sprawdź nawleczenie nici.
Materiał się fałduje	<ul style="list-style-type: none"> - Zmniejsz naprężenie nici. - Sprawdź, czy nić się nie zaplątała ani nie zaczepiła. - Użyj cienkiej nici wysokiej jakości. - Zmniejsz długość ściegu. - Zmniejsz nacisk stopki dla materiałów o małej gramaturze. - Sprawdź podawanie różnicowe.
Nieregularne wykończenie	<ul style="list-style-type: none"> - Sprawdź wyrównanie obcinaczy. - Wymień jeden obcinacz lub oba obcinacze.
Materiał się zacina	<ul style="list-style-type: none"> - Sprawdź, czy nić się nie zaplątała ani nie zaczepiła. - Ściśnij grube warstwy materiału standardową maszyną do szycia przed obszyciem owerlokiem.
Maszyna nie działa	<ul style="list-style-type: none"> - Podłącz maszynę prawidłowo do źródła zasilania.

Specyfikacja maszyny

Prędkość szycia	1100 ściegów/min
Długość ściegu	1,0–4,0 mm
Wskaźnik podawania różnicowego	0,6 - 2,0
Szerokość ściegu overlokowego	Igła lewa: 5–7 mm Igła prawa: 3–5 mm
Podniesienie stopki	4,5 mm
Igły	Igły do overloka INSPIRA™ – system ELx705 rozmiar: 14/90, 12/80
Liczba igieł:	2, 1
Ilość nici	2, 3, 4
Wymiary maszyny Długość Szerokość Wysokość	404 mm 320 mm 326 mm
Waga	8,7kg

Zastrzegamy sobie prawo do zmiany wyposażenia maszyny i asortymentu akcesoriów oraz zmiany parametrów użytkowych lub konstrukcji maszyny bez uprzedniego powiadomienia. Zmiany te będą jednak zawsze wprowadzane z korzyścią dla użytkownika i produktu.

Własność intelektualna

PFAFF, HOBBYLOCK i INSPIRA to znaki towarowe KSIN Luxembourg II, S.ar.l.



Należy pamiętać, że w przypadku utylizacji produkt należy poddać recyklingowi zgodnie z obowiązującymi krajowymi przepisami dotyczącymi produktów elektrycznych/elektronicznych. W przypadku wątpliwości należy skontaktować się ze sprzedawcą.

Wyłączny dystrybutor w Polsce

Strima sp. z o.o.
Swadzim ul. Poznańska 54
62-080 Tarnowo Podgórne



www.pfaff.com